

**TEKEL DIŐI BIRAKILAN PATLAYICI MADDELERLE AV  
MALZEMESİ VE BENZERLERİNİN ÜRETİMİ, İTHALİ,  
TAŐINMASI, SAKLANMASI, DEPOLANMASI, SATIŐI,  
KULLANILMASI, YOK EDİLMESİ, DENETLENMESİ  
USUL VE ESASLARINA İLİŐKİN TÜZÜK**

**Bakanlar Kurulu Kararının Tarihi : 14/8/1987, No : 87/12028**  
**Dayandığı Kanunun Tarihi : 9/5/1955, No : 6551**  
**Yayımlandığı R.Gazetenin Tarihi : 29/9/1987, No : 19589**  
**Yayımlandığı Düsturun Tertibi : 5, Cildi : 27, S. 1154**

BİRİNCİ KISIM

*Genel Esaslar*

*Kapsam*

**Madde 1** – Av ve taş barutlarının, lağım patlatmakta kullanılan patlayıcı maddelerin ve bunların fitil, kapsül, ateşleme aletleriyle malzemelerinin, nişan, tüfek ve tabanca fişeklerinin, şenlik fişeklerinin, havai fişeklerin, maytapların ve benzerlerinin, dolu veya boş av fişekleriyle bunların hazırlanmasında kullanılan, tapa, kapsül gibi av malzemesinin, av saçmasının ve av kurşunlarının, potas güherçilesinin, üretilmesi için işyeri kurulması ve işletilmesi, üretilen maddelerin ambalajlanması, taşınması, saklanması, depolanması, ithali, satışı, kullanılması, yok edilmesi, denetimi, yivsiz av tüfeklerinin, hava ve gaz basıncı ile çalışan ateşsiz nişan tüfek ve tabancalarının ve bunların parçalarının ithali ve alınacak güvenlik önlemlerine ilişkin usul ve esaslar bu Tüzükte gösterilmiştir.

*Deyimler*

**Madde 2** – Bu Tüzükte;

A - Patlayıcı maddeler, şiddetli bir kimyasal reaksiyonla parçalanarak, ani yüksek sıcaklıkla birlikte büyük hacimlerde gaz haline dönüşebilen maddelerden olan;

1 - Dumansız av barutu, kara av barutu, taş barutu,

2 - (**Değişik: 4/5/1999 - 99/12746 K.**) Dinamitler ve emülsiyon patlayıcılar.

3 - (**Değişik: 4/5/1999 - 99/12746 K.**) Patlayıcı madde olarak kullanılan: içeriğinde % 34.5 (yüzde otuz dört nokta beş) ve üzeri nitrojen (azot) ve % 02 (binde iki) ve daha fazla karbon içeren anfo (hazır amonyum nitrat ve fuel-oil karışımları). % 02 (binde iki) ve daha fazla karbon içeren potas güherçilesi (potasyum nitrat) ve % 2 (binde iki) ve daha fazla karbon içeren sodyum nitrat.

4 - Ateşleme fitilleri,

5 - Dinamit kapsülleri,

6 - Her türlü av kapsülleri,

7 - (**Değişik: 4/5/1999 - 99/12746 K.**) Sağırlaştırılmış (plastifiye edilmiş) olanlar dışında % 12.6 (yüzde oniki nokta altı) ve daha fazla azot içeren ve % 25 (yüzde yirmi beş) den az oranda su veya alkolle ıslatılmış olan her türlü nitroselülozlar,

8 - Nitrogliserin,

9 - Her türlü piroteknik mamüller,

10 - 3763 sayılı Türkiye'de Harp Silah ve Mühimmatı Yapan Hususi Sanayi Müesseselerinin Kontrolü Hakkında Kanun kapsamında bulunan ve harp silah ve mühimmatı olarak kullanılabilenler dışında kalan bütün patlayıcı maddeler,

B - Piroteknik mamüller,

1 - El maytabı ve çanak maytabı gibi her türlü maytaplar,

2 - Şenlik, işaret, aydınlatma fişekleriyle veri işaret fişekleri, havai fişekler, patlaklı ve yıldızlı roketler ve demiryollarında uyarı amacıyla kullanılan kestane fişekleri gibi her türlü fişekler ve roketler,

3 - Sinyal, gök yıldızlı ve kestaneli bombalar, renkli ve renksiz duman ve sis bombaları ile hakem bombası ve yer topları gibi her türlü piroteknik bombalar,

4 - Ateş çemberi, rozet güneşi, kayış güneşi gibi her türlü döner mamüller,

5 - Altın veya gümüş yağmuru, romen kandili, serpantin, mızrak, çin ateşi gibi diğer şenlik malzemeleri,

6 - Oyun ve eğlence aracı olan;

a - İçinde taneli karabarut bulunan kurbağa ve böcek şeklindeki eğlence malzemesi,

b - Adi fırır maytapları, çiçek yağmuru saçan maytaplar, ispanyol maytapları, şenlik mumları gibi klorat ve fosfor karışımıyla üretilen patlayıcı oyuncak malzemeleri,

c - Şerit halindeki kağıt kapsüller, oyuncak tabanca mantarları, mukavva kapsülleri,

C - Av malzemesi, her türlü dolu ve boş av fişekleri, saçma ve kurşunlar, bunların hazırlanmasında kullanılan her türlü av kapsülleri ve parçaları,

D - Nişan tüfek ve tabanca mermileri, hava ve gaz basıncıyla çalışan ateşsiz, namluları yivli veya yivsiz olan Türk standartlarına ya da uluslararası standartlara uygun nişan tüfek ve tabancalarına ait mermiler,

E - İşyerleri, bu Tüzük kapsamına giren maddelerin üretildiği ve işlendiği yerler, anlamında kullanılmıştır.

*Patlayıcı maddelerin sınıflandırılması*

**Madde 3** – Bu Tüzük kapsamına giren patlayıcı maddeler aşağıdaki biçimde sınıflandırılır.

A - Duyarlılıkları bakımından:

1 - Güvenlikli patlayıcı maddeler; ısıya, sürtünmeye ve darbeye karşı çok duyarlı olmayan av kapsülleri, saniyeli fitiller gibi maddeler,

2 - (**Değişik: 4/5/1999 - 99/12746 K.**) Güvenliksiz patlayıcı maddeler: ısıya, sürtünmeye ve darbeye karşı çok duyarlı olan nitrogliserin, sağırlandırılmış (plastifiye edilmiş) olanlar dışında kalan % 12.6 (yüzde oniki nokta altı) ve daha fazla azot içeren ve % 25 (yüzde yirmi beş) den az oranda su veya alkolle ıslatılmış olan nitroselüloz, trinitrotoluen ve dinamit gibi maddeler.

B - Uygulama alanları bakımından:

1 - İtici ve balistik etkisi olan patlayıcı maddeler; kara av barutu, dumansız av barutu gibi maddeler,

2 - Tahrip gücü olan patlayıcı maddeler;

a - Ön patlayıcılar (inisiyal patlayıcılar), asıl patlayıcıları patlatmada kullanılan kurşun azotür kurşun trizinat, kurşun pikrat, tetrasen ve civa fülminat gibi maddeler,

b - (**Değişik: 4/5/1999 - 99/12746 K.**) Asıl patlayıcılar; trinitrotoluen, tetril, dinamit, nitrogliserin, sağırlandırılmış (plastifiye edilmiş) olanlar dışında kalan % 12.6 (yüzde on iki nokta altı ) ve daha fazla azot içeren ve % 25 (yüzde yirmi beş) den az oranda su veya alkolle ıslatılmış olan nitroselüloz gibi maddeler.

3 - Piroteknik mamüller; maytaplar, roketler, şenlik, işaret ve aydınlatma fişekleri, şenlik bombaları, döner mamüller gibi maddeler.

## İKİNCİ KISIM

*İşyerlerinin Kuruluş ve İşletilmeleri*

## BİRİNCİ BÖLÜM

*İşyerlerinin Kuruluşu**İşyeri kurmada ön izin*

**Madde 4 – (Değişik birinci fıkra : 14/5/2001 -2001/2443 K.)** Bu Tüzük kapsamına giren patlayıcı maddelerin üretimi ve işlenmesi için işyeri kurmak isteyenler, üretecekleri patlayıcı maddelerin cins ve özellikleri ile işletmenin kapasitesi ve nerede kurulacağına ilişkin bilgileri içeren bir dilekçeyle İçişleri Bakanlığında ön izin belgesi almak üzere iş yerinin kurulacağı il valiliğine başvururlar. Girişimci gerçek kişi ise nüfus cüzdanının onaylı örneğinin, tüzelkişi ise temsile yetkili olanların nüfus cüzdanlarının onaylı örneğinin, başvuru dilekçesine eklenmesi gerekir. Başvurunun yapıldığı valilik, dilekçe ve eki belgeleri inceleyerek görüşü ile birlikte İçişleri Bakanlığına gönderir.

İçişleri Bakanlığınca, ön izin belgesi isteyenin genel güvenlik bakımından durumunun uygun olduğunun belirlenmesinden ve kuruluş yeri bakımından Genelkurmay Başkanlığının görüşünün alınmasından sonra, ilgiliye ön izin belgesi verilir.

*Kuruluş izni için gerekli belgeler*

**Madde 5 –** Patlayıcı madde üretmek ve işlemek üzere işyeri kurmak isteyenler aşağıda yazılı belgeleri sağlamak zorundadırlar:

A - İşyerinin kurulacağı yerin 1/1000 veya 1/2000 ölçekli halihazır haritası üzerine çizilmiş ve Bayındırlık ve İskan Bakanlığınca onanmış dört nüsha mevzi imar planı,

B - İşyerinin kurulacağı yerin yüzölçümü ve sınırlarını gösteren, il bayındırlık ve iskan müdürlüğünce onanmış 1/500 ölçekli dört nüsha vaziyet planı,

C - 1/50 Ölçekli ve il bayındırlık ve iskan müdürlüğünce onanmış inşaat projesi,

D - İşyeri alanını sınırlayan, çevre duvarı veya en az iki metre yüksekliğindeki sağlam direklere bağlı sık tel örgüyü, sütre ve taş duvarları, denetime tabiana giriş kapısı ile gerekli diğer kapıları gösterir vaziyet planı ve detay resimleri,

E - (Değişik: 4/5/1999 - 99/12746 K.) 3194 sayılı İmar Kanununun 21 inci maddesi hükümlerine göre alınmış yapı ruhsatı,

F - İşyerinin Ek: 1 sayılı çizelgede belirlenen güvenlik uzaklıklarını gösteren krokisi,

G - (Değişik : 14/5/2001 -2001/2443 K.) Yapılacak yerüstü depolarında Ek-1 çizelgenin dip notunun (D) bendinde gösterilen uzaklıkların içinde kalan alanın, girişimcinin, mülkiyetinde olduğunu veya kiralandığını ya da sahip veya zilyetlerinden muvafakat alındığını gösterir noter onaylı belge.

H - Üretilen patlayıcı maddelerin cins ve özelliklerini açıklayan belge,

İ - İşyerinde üretilen her madde için ayrı ayrı yıllık üretim kapasitesini belirten belge,

K - İşyerindeki deneme ve yok etme yerlerini gösteren kroki,

L - Sağlık ve Sosyal Yardım Bakanlığında 1593 sayılı Umumi Hıfzıssıhha Kanununa göre alınacak gayri sıhhi müessese belgesi,

M - Çalışma ve Sosyal Güvenlik Bakanlığı bölge çalışma müdürlüğünden 1475 sayılı İş Kanununa ve İşçi Sağlığı ve İş Güvenliği Tüzüğüne göre alınacak kurma izni,

N - Sanayi ve Ticaret Bakanlığında alınacak imalat belgesi,

O - (**Değişik: 4/5/1999 – 99/12746 K.**) Çevre Bakanlığından alınacak iş yerinin çevreye olumsuz etkisi olmadığını belirten belge,

P - (**Ek: 4/5/1999 - 99/12746 K.**) İş yeri alanını sınırlayan tüm çevrenin harekete duyarlı sensörler ile çalışacak aydınlatma ve alarm sistemi ile birlikte ayrıca, kameralarla bir merkezden izlenecek şekilde düzenlenmiş donanımların kurulduğunu gösterir belge,

*Kuruluş izin belgesinin verilmesi*

**Madde 6** – Patlayıcı madde üretmek ve işlemek üzere işyeri kurmak isteyenler, kuruluş izin belgesi almak için, bir dilekçeyle İçişleri Bakanlığına başvurmak zorundadırlar. Başvuru dilekçesine, ön izin belgesiyle 5 inci maddede yazılı belgelerin eklenmesi gerekir.

Yapılan inceleme sonunda, işyerinin kurulması uygun görülürse, başvuru tarihinden başlayarak bir ay içinde kuruluş izin belgesi verilir.

Kuruluş izin belgesi, iki yıl için geçerlidir. Kuruluş, zorlayıcı ya da kabul edilebilir nedenlerle gerçekleştirilmezse, bu süre İçişleri Bakanlığınca uzatılır.

İşyerinin genişletilmesi, yeni tesisler eklenmesi, kapasite artırılması için de yukarıda öngörülen usul ve esaslara göre yeniden izin belgesi alınması zorunludur.

## İKİNCİ BÖLÜM

### *İşyerlerinin İşletilmesi*

*İşletme izni için gerekli belgeler*

**Madde 7** – Kuruluş izin belgesi alınan işyerlerine işletme izni verilebilmesi için aşağıda yazılı belgelerle valiliğe başvurulur:

A - İşyerinin, bu Tüzük hükümlerine uygun olarak yapıldığına ilişkin il bayındırlık ve iskan müdürlüğü raporu,

B - Belediye veya valilikçe verilen yapı kullanma izni,

C - Çalışma ve Sosyal Güvenlik Bakanlığı bölge müdürlüğünce verilmiş işletme belgesi,

D - (**Değişik: 4/5/1999 - 99/12746 K.**) Çevre Bakanlığından alınacak, iş yerinde arıtma tesis veya sistemleri kurulduğuna ve işletmeye elverişli olduğuna ilişkin belge,

E - Yangın yönünden gerekli önlemlerin alındığına ilişkin itfaiye kuruluşu raporu,

F - İşyerinin teknik sorumluluğunu yüklenen kimya yüksek mühendisi, kimya mühendisi veya kimyagerin bu konuda vereceği noterlikçe onaylı kabul belgesi,

G - İşyeri sahibince hazırlanan ve il sanayi ve ticaret müdürlüğünce onaylanmış işletme ve çalışma yönergesiyle Çalışma ve Sosyal Güvenlik Bakanlığı bölge müdürlüğünce onaylanmış teknik güvenlik yönergesi.

Dilekçe ve ekleri valilikçe, İçişleri Bakanlığına gönderilir. İşyerinin, plan ve projelerine ve bu Tüzük hükümlerine uygunluğu saptandığında İçişleri Bakanlığınca, işletme izin belgesi verilir.

İşletme izin belgesi almak için başvuranın kuruluş izin belgesi sahibinden başka bir kişi olması halinde, ayrıca, durumunun genel güvenlik yönünden uygun görülmesi gerekir.

*İşletme izin belgesinin yenilenmesi*

**Madde 8** – (**Değişik: 4/5/1999 - 99/12746 K.**)

Oyun ve eğlence aracı olan patlayıcı maddelerin üretimi için verilen işletme izin belgeleri üç yıl, bunların dışında kalanlara verilen işletme izin belgeleri beş yıl sürelidir.

İşletme izinleri sürenin bitiminde yapılacak tahkikat sonucuna göre yenilenir.

İşletme izni almış işletmeler, yılda en az bir kez, valilikçe oluşturulacak bir komisyon tarafından denetlenir. Denetleme sonunda Tüzük hükümlerine aykırılığın tesbit edilmesi halinde, Tüzüğün 129 uncu maddesi hükümlerine göre işlem yapılır.

3018-1/3018-2

## ÜÇÜNCÜ KISIM

### *İşyerlerinin Kuruluş ve İşletilmelerine İlişkin Güvenlik Önlemleri*

## BİRİNCİ BÖLÜM

### *Binalar ve Tesisatta Alınacak Güvenlik Önlemleri*

#### *Güvenlik uzaklıkları*

**Madde 9** – Patlayıcı maddelerin üretildiği veya işlendiği her işyerinin kurulmasında Ek: 1 sayılı çizelgede gösterilen en az güvenlik uzaklıklarına uyulması zorunludur.

Bu işyerlerinin çevresine, güvenlik uzaklıklarından geçen tel örgü veya taş duvar çekilir.

#### *Binalar ve tesisat*

**Madde 10** – İşyeri binaları tek katlı yapılıdır. Ancak teknolojinin gerektirdiği hallerde çok katlı da olabilir. Duvarlar yanmaz, tavanlar hafif ve yanmaz, tabanlar düz, yanmaz, sızdırmaz, çarpmayla kıvılcım çıkarmaz, yumuşak malzemedir, kolay temizlenir ve hafif eğimli, pencereler büyük parçalar halinde etrafa dağılmayacak ve zarar vermeyecek mika, telli cam gibi maddelerden yapılıdır.

Üretimin özelliğine göre binaların tabanları, statik elektriği iletici özel asfalt veya içerisine demir oksit karıştırılmış betonla yapılıdır. Ayrıca, kapılara statik elektriğe karşı topraklanmış pirinç, bakır veya alüminyum levhalar konur.

Binalardaki giriş ve çıkış kapıları, pencereler, pancurlar ve havalandırma menfezlerinin kapakları basınç karşısında dışarıya doğru açılacak, tehlike anında bina içinde bulunanların kolayca kaçabilmelerini sağlayacak biçimde yapılıdır. Binanın pencerelerinde parmaklık veya kafes bulunmaz. Birden çok bölümleri bulunan işyeri binalarında bölümlerden herbirinin, biri doğrudan doğruya dışarıya, diğeri ana koridora açılan en az iki kapısı bulunur.

Güvenliksiz patlayıcı maddelerin bulunduğu yerlerin çevresi, yapılan işin özelliğine göre, tamamen veya kısmen ya da ayrı ayrı sütrelenir veya taş duvar çekilir. Duvar veya sütre taban kenarları binalardan en az bir buçuk metre uzaklıkta başlar. Toprak sütrelerin üstleri en az bir metre genişliğinde olur ve kenarlarının eğimleri doğal eğiminden çok olamaz.

Sütrelere bina çatısının en üst noktasından en az bir metre daha yüksek olur. Duvarların çimento harçlı olarak taştan yapılması halinde üst genişlik en az ellisantimetre, betonarme olması halinde, en az on santimetre olur. Sütre giriş kapıları ve geçitler, çalışanları patlama basıncı ve alevden koruyacak biçimde yapılır.

*Makine ve tezgahlar*

**Madde 11** – Üretimde kullanılan makine, tezgah, teçhizat ve bunlarla ilgili malzeme özenle seçilir.

Makine ve tezgahların hareketli ve demir ve çelik malzemedeki yapılmış bölümlerinin patlayıcı madde ve artıkları ile temasını önlemek için gerekli önlemler alınır.

Bütün takım, cihaz, master ve kalıpların yapımında ve makine ve tezgahlara bağlanmasında gereken özen gösterilir. Kullanım ve bakımlarında sürtme, şok, darbe etkisiyle alev alma veya patlamalara karşı önlemler alınır.

Kayış, kasnak, dişli gibi hareketli bölümlerin çalışanlara zarar vermemesi için bunlara koruyucu siperler yaptırılması zorunludur.

Makine ve tezgahlar topraklanır, alet ve edavatta kıvılcım oluşmaması için önlemler alınır.

*Elektrik tesisatı*

**Madde 12** – Motorlar, armatürler ve bütün elektrik tesisatı, kıvılcım, alev ve toz geçirmez, patlamaya dirençli, kapalı tipte olacaktır. Cihaz ve malzemelerin kullanılmasından önce, üretici ve satıcı kuruluşlardan bu cihaz ve malzemelerin gereken özelliklere sahip olduklarına ilişkin belgeler alınır, dosyalarında saklanır. Kapalı tipte olmayan motor ve şalterler binaların dışına konur.

Mekanik bir etkinin bulunabileceği yerlerde zırlı kablolar kullanılır veya kabloyu mekanik etkilere karşı korumak için gerekli önlemler alınır. Telekomünikasyon kabloları dahil, bütün yeraltı kabloları en az elli santimetre derinliğe yerleştirilir.

Sigortalar daima tehlike bölgesi dışına konur, bu sağlanamazsa, kapalı tip kutular içerisine yerleştirilir.

Bütün elektrik tesisatı, konuya ilişkin mevzuata uygun olarak yapılır.

*Isıtma tesisatı*

**Madde 13** – Patlayıcı madde bulunduran, üretilen veya işlenen yerlerde, bu maddeleri veya bunların buhar ve gazlarını tutuşturabilecek, kıvılcım veya alev çıkaran ısıtma sistemi kullanılmaz. Isıtma, sıcak su, ısıtılmış hava ya da alçak basınçlı buhar devreleriyle sağlanır. Isıtma merkezlerinin patlayıcı madde bulunduran, üretilen ve işlenen yerlerden güvenlik uzaklıkları Ek: 1 sayılı çizelgede gösterilmiştir.

Isıtma araçları işyerini çeşitli bölümlerinde yürütülen işin özelliğine ve bilimsel esaslara göre belirlenen sıcaklığı geçmeyecek biçimde otomatik termostatlarla donatılır.

Isıtmada kullanılan radyoyatörlerin, sağlam, sızdırmaz, pürüzsüz ve düzgün olması gerekir.

*Havalandırma*

**Madde 14** – Üretimde ortaya çıkan çeşitli patlayıcı, parlayıcı, tehlikeli ve zararlı maddelerin işyeri havasında, Bakanlar Kurulunun 27/11/1973 günlü ve 7/7551 sayılı kararıyla yürürlüğe konulan parlayıcı, patlayıcı, Tehlikeli ve Zararlı Maddelerle Çalışılan İşyerlerinde ve İşlerde Alınacak Tedbirler Hakkında Tüzükle izin verilen en çok miktarları aşmasını önleyecek havalandırma tesisatı kurulması zorunludur.

Bu amaçla kullanılacak aspiratörlerin motorları, kapalı tipte olacak veya motor ve diğer bölümleri işyeri binasının dışında bulundurulacaktır. Aspiratörlerin emme boruları yanmaz mal-

zmeden, yeterli ölçüde olacaktır. Havalandırma tesisatında patlayıcı gaz karışımı oluşturacak ölü alanlar veya akışı zorlaştıracak keskin dönüşlü dirsekler olmayacak, tesisat kolaylıkla temizlenebilir ve onarılabılır nitelikte yapılacaktır.

Paratoner

**Madde 15** – Patlayıcı madde bulundurulan, üretilen veya işlenen binalar, mevzuatın öngördüğü paratoner sistemiyle donatılacaktır.

## İKİNCİ BÖLÜM

### *Patlayıcı Madde Üretimiyle İlgili Güvenlik Önlemleri*

#### *Üretimle İlgili Güvenlik Önlemleri*

**Madde 16** – Patlayıcı madde üretilen veya işlenen işyerinin bölümlerinde yalnızca o bölümde görevli işçiler bulunabilir.

Dışardan kumandalı tezgahlarla çalışılması gereken bölümlere, tezgahların çalışması sırasında bu bölümde görevli olanlar dahil, kimsenin girmesine izin verilmez.

İşçiler, görevlendirildikleri işten başka bir iş yapamazlar. Kendi bölümlerinden başka bir bölüme gerekmedikçe gidemezler. Görevlilerden başkasının bulunmaması gereken bir üretimin yapılması sırasında yabancı işçi, personel ve ziyaretçilerin girmeleri durumunda iş derhal durdurulur. Çalışma halindeki işyerlerinin civarında zorunluluk olmadıkça işçilerin bulundurulması yasaktır.

İşçilerin çalışma sırasında dalgın ve sinirli bulunmalarına, yüksek sesle tartışmalarına, şakalaşmalarına ve sert hareketler yapmalarına engel olmak için gerekli önlemler alınır.

İşyerinde çalışan işçilerin naylon, orlon, perlon gibi statik elektrik toplanmasına neden olacak giysilerle lastikli veya kıvılcım çıkaracak altı madeni çivili ayakkabılar giymeleri yasaktır. İşçilere işin özelliğine uygun gözlük, maske, eldiven, giysi, özel ayakkabı, çizme gibi koruyucu malzeme ve teçhizat verilir.

Yapılan işin niteliğine göre işçi ile tezgah ve makine arasına koruyucu cam, mika, tahta, veya saç kalkan ya da perdeler yerleştirilir.

Her giriş ve çıkışta kapılardaki madeni levhalara elle dokunularak vücuttaki statik elektriğin boşaltılması sağlanır.

İşyerlerindeki çalışma masaları, makine, tezgah, alet ve edavat toz veya diğer yabancı maddelerden temizlenir, yerler sık sık yıkanır ve işyeri, sonraki vardiyaya güvenlik yönünden olumsuz etkileri giderilerek bırakılır.

Kömür, yağ, herhangi bir patlayıcı ve parlayıcı madde ile bulaşmış kırpıntı, paçavra, üstüğü, pamuk veya kendiliğinden tutuşabilecek hiç bir madde işyeri içinde bulundurulamaz. Bu artıklar usulüne uygun biçimde yok edilir.

Hammadde ve üretim artıkları veya üretim ve işleme sırasında dökülen, saçılan maddeler, özelliklerine uygun bir biçimde toplanarak plastik özel kovalarda ve gerektiğinde suyla ıslatılarak saklanır, bir uzmanın gözetim ve denetimi altında etkisiz hale getirilir.

İşyerlerinde, işle ilgili olmayan malzeme ve yabancı eşya bulundurulamaz.

Üretime giren hammadde ve tekrar işlenecek maddelerin saflıklarına gereken özen gösterilir.

Patlayıcı maddelerle çalışılan işyerlerinde, ortamın nem ve sıcaklığı klimayla ayarlanır, sıcaklığın reaksiyon için gerekli sınırları aşmasına izin verilmez. Patlayıcı maddelerin güneş ışını almaması için gerekli önlemler alınır.

Üretimde kullanılacak çözeltilerin hazırlanmasında titizlik gösterilmesi vereaksiyon esnasında köpürme, sıçrama ve dökülme gibi durumlara meydan verilmemesi, süzme, kurutma, kırma, eleme ve presleme gibi işlemlerin bu konularda hazırlanmış olan çalışma ve işletme yönergesiyle teknik güvenlik yönergesi uyarınca yürütülmesi sağlanır.

*Nitrogliserinin Üretiminde Dikkat Edilecek Hususlar*

**Madde 17** – Dinamit harmanlarına girecek nitrogliserin üretiminde gliserine enaz yüzde yirmi dietilen glikol veya bu maddenin sağladığı oranda donmayı geciktiren, teknik bakımdan elverişli diğer maddeler karıştırılarak Nitrogliserinin donma sıcaklığı düşürülür.

Donar tip nitrogliserinli dinamit üretimi ve kullanılması için İçişleri Bakanlığından ayrıca izin alınması zorunludur.

*Oyun ve Eğlence Aracı Olan Patlayıcı Maddeler*

**Madde 18** – Oyun ve eğlence aracı olan patlayıcı maddelerin üretiminde kullanılacak klorat ve fosfor karışımındaki fosfor miktarı yüzde on iki buçuk, klorat miktarı yüzde seksen yedi buçuk oranlarını geçemez.

Tabanca mantarlarında, mantarın ortasına patlayıcı madde konmak için açılan çukurun içine kağıt yapıştırılır, sıvı veya pasta halindeki patlayıcı madde, mantar çatlak ve deliklerine sızmayacak biçimde bu çukura yerleştirilir, üstü kağıt yapıştırılarak kapatılır. Bir tabanca mantarında bulunan karışım miktarı dört ile altı miligram arasında olur ve her bin adetteki karışım miktarı altı gramı geçemez.

Elle atılarak patlatılan, atom gibi, oyun ve eğlence aracı olan patlayıcı maddelerin bin adedi içindeki patlayıcı madde miktarı beş yüz miligramı, yüz adetkağıt kapsüldeki patlayıcı maddenin toplam ağırlığı yedi yüz elli miligramı geçemez.

Yukarıdaki hükümlere uyulmadan üretildiği belirlenen patlayıcı maddeler, denetimi yapanın emriyle derhal yok edilir.

Üretim yerlerinde, bir binadaki patlayıcı madde karışımının miktarı bir kilogramı geçmez. Üretim sırasında, bu maddelerin nem oranı hiçbir zaman yüzde on beşten aşağı olamaz.

Üretilen yirmi adet tabanca mantarını içine alacak kutuların her on tanesi kurutma ve ambalaja gönderilmek üzere, derhal üretildiği yerden çıkarılır. Kutuların atölyede birikmesine izin verilmez.

Kurutma odalarının rafları, yanmaz malzemeden yapılır, raflarla zemin su geçirmez hale getirilerek her iş günü sonunda, madde artığı kalmamak üzere ıslakbez veya süngerle silinerek temizlenir. Odalardaki kurutma, sıcak su veya sıcak hava akımıyla yapılır.

Ayrıca, her iş gününün sonunda ambalajı tamamlanan yüz kutu tabanca mantarlarından herhangi bir kutu numune olarak alınır ve her üç günde bir, bu kutular, sarsıntı makinasında beş saat süreyle yöntemine uygun biçimde sarsıntı denemesine tabi tutulur. Bu denemede patlayıcı maddeleri dökülen veya patlayan tabanca mantarlarının devir ve satışı yasaktır. Üretildiği işyerinden devir veya satışı yapılacak oyun ve eğlence aracı olan her çeşit patlayıcı maddenin, yönetmelikte gösterilen biçimde sarsıntı denemesinden geçirilmesi zorunludur.

Bu denemelerin sonuçları, üretimin miktar ve muayene oranları, noterlikçe onaylı bir deftere yazılarak denetime hazır bulundurulur.

Kutuların ve sandıkların üzerine büyük boyutta, "DİKKAT! İÇİNDE PATLAYICI MADDE VARDIR. TEHLİKELİDİR." sözcüklerinin yazılması zorunludur.

*Üretimde Taşıma*

**Madde 19** – İşyeri içinde patlayıcı madde taşımalarında aşağıdaki hususlara uyulması zorunludur:

A - Taşımalar, olanaklar ölçüsünde insan gücüyle ve gereğinden çok kişi kullanılmadan yapılır. Taşımanın yapılacağı zeminin kaygan olmaması, patlayıcı maddelerin, etrafa dökülüp saçılmaması, düşürülmemesi, taşıma sırasında sert hareketlerden kaçınılması için gerekli önlemler alınır. Art arda yapılan taşımalarda belli bir güvenlik uzaklığının bulunmasına dikkat edilir.

B - Büyük miktarlardaki patlayıcı maddelerin taşınması için, eksozu kıvılcımcı karmayan motorlu araçlar veya kapalı tip akülü araçlar kullanılır.



C - Elle, el arabasıyla, römorkla ya da motorlu araçlarla yapılan bütün taşımalarda, taşıma hızı, taşınan patlayıcı madde miktarı, güvenliğin gerektirdiği sınırları geçemez, statik elektriğin boşalması için gerekli önlemler alınır.

D - Taşıma sırasında patlayıcı madde ambajları, tam bir güvenlik sağlayacak biçimde araca yerleştirilir, giriş ve çıkış yolları serbest tutulur.

E - Taşımadan önce, taşınacak maddelerin özelliğine bağlı olarak, gerekirse, patlayıcı madde nem bakımından şartlandırılır.

F - Patlayıcı maddeler, özelliklerine göre fabrika içinde ancak kapalı veya örtülü özel kaplar veya borularla ve gereken önlemler alınarak taşınır.

### ÜÇÜNCÜ BÖLÜM

#### *Bina, Tesisat, Makine ve Tezgahların Bakım ve Onarımında*

##### *Alınacak Güvenlik Önlemleri*

##### *Bakım ve Onarımda Güvenlik Önlemleri*

**Madde 20** – Patlayıcı maddelerle çalışılan işyerlerinde bakım ve onarıma başlamadan önce aşağıdaki güvenlik önlemleri alınır:

A - Gereğine göre iş, kısmen veya tamamen durdurulur.

B - İşyerinde bulunan bütün patlayıcı, parlayıcı, tehlikeli ve zararlı maddelerle bunların bileşimlerine giren diğer tehlikeli maddeler, onarım yerinden uzaklaştırılır.

C - Onarılacak bölüm, patlayıcı, parlayıcı, tehlikeli ve zararlı madde artıklarından ve bulaşıklarından, usulüne uygun olarak, temizlenir ve yerler suyla yıkanır.

D - Bakım ve onarım, yetkili amirin yazılı izniyle başlar, sorumlu bir teknik elemanın sürekli gözetiminde yapılır.

E - Elektrik ve oksijen kaynağı gibi onarım cihazları, ancak, gerekli önlemler alınmak koşuluyla kullanılabilir.

F - Onarım ve değişiklikler bina, tesisat, makine ve tezgahların ilk güvenlik durumunu bozmayacak veya azaltmayacak biçimde yapılır.

### DÖRDÜNCÜ BÖLÜM

#### *İşletme Güvenliği ve Sorumluluğu*

##### *Sorumlu Müdür*

**Madde 21** – İşyerleri teknik bakımdan sorumlu bir müdür tarafından yönetilir. Sorumlu müdürün kimya yüksek mühendisi, kimya mühendisi veya kimyager olması zorunludur. Müdürün herhangi bir nedenle görev başında veya vardiyalarda bulunmaması halinde sorumluluğu yüklenebilecek bir kimya yüksek mühendisi veya kimyamühendisi veya kimyagerin işyerinde sürekli olarak bulundurulması sağlanır.

##### *İşletme Güvenliği*

**Madde 22** – İşyerlerinde, ancak, 18 yaşını tamamlayan ve bu işlerde çalışmalarında yerel güvenlik makamlarınca sakınca görülme-yen kişiler çalıştırılabilir.

İşçilere, özellikle, karşılaşılabilecekleri tehlikeler, yangın halinde alınması gereken önlemler, artıkların etkisiz hale getirilmesi, yükleme, boşaltma, taşıma ve işyerinin temizlenmesi gibi işler hakkında uygulamalı eğitim yaptırılarak yeterli bilgi ve deneyim kazandırılır. İşçiler, bu hususlarda yeterli bilgi ve deneyime sahip oldukları, işveren veya işyeri sorumlusu tarafından belirlendikten sonra çalıştırılırlar.

İşyerlerinin kapıları iş saatleri dışında kilitli bulundurulur; silahlı ve kontrol saatli koruma görevlileri tarafından günün yirmi dört saatinde gözetim altında tutulur. Kontrol saatleri, en az saatte bir basılacak biçimde ayarlanır ve kayıt kağıtları saklanır.

Geniş bir alana yayılmış ve etrafı duvar, tel örgü veya tel kafesle çevrilmiş işyerlerinin sınırları, belirli yerlere amaca uygun biçimde yapılmış bekçi kulelerindeki projektörlerle aydınlatılır.

İşyeri sorumlusunun izni alınmadan ve beraberinde nezaretçi bulunmadan hiçbir yabancı, fabrika veya imalathaneye veya bunların tesislerine giremez.

İşyeri alanı içinde, sigara ve benzerlerinin içilmesi, kibrit, çakmak, ateş, kızgın veya akkor halinde cisimlerle parlayabilecek veya yangın meydana getirebilecek maddelerin taşınması, bulundurulması ve kullanılması yasaktır. Bu hususları sağlamak için giriş ve çıkış kapılarında gerekli denetimler yapılır, kolay ve iyi görünen yerlere uyarı levhaları konulur. İşçilerin sigara içebileceği ve ateşli maddelerle çalışılmasına izin verilen yerler ayrı bölümlerde bulunur.

Kömür ocaklarında kullanılan patlayıcı maddelerin grizu ve kömür tozuna karşı güvenli olup olmadığını belirlemek için, bunların fiziksel ve kimyasal müayeneleri ile galeri testleri yaptırılır. Bu muayene ve testler, yurt içinde yaptırılamazsa yurtdışındaki bir laboratuvar veya deneme istasyonunda yaptırılır.

Nitroselüloz, nitrogliserin, barut ve dinamitlerle diğer patlayıcı maddelere ait standart stabilite testleri, üretici fabrikalar tarafından yapılır ve butestler, İçişleri Bakanlığınca gerek görüldükçe yetkili mercilere kontrol ettirilir.

#### *Yönerge ve Levhalar*

**Madde 23** – Patlayıcı madde üretiminde uygulanan işlem ve süreçleri ve çalışma yöntemlerini açıklayan bir işletme ve çalışma yönergesiyle çalışma sırasında alınacak güvenlik önlemlerini gösteren bir teknik güvenlik yönergesi hazırlanarak özel dosyalarında saklanır. Bunların bir örneği uygun yerlere asılır.

Yönergeler, işçilere okutturulur; okunup anlaşıldığına ilişkin belge düzenlenir ve dosyalarında saklanır. Çalışmaların bu yönergelere uygun yürütülmesi sağlanır.

Bakanlar Kurulunun 30/4/1953 günlü ve 4/685 sayılı kararıyla yürürlüğe konulan Sabotajlara Karşı Korunma ve Sabotajları Önleme Hakkında Talimat hükümleri de ayrıca uygulanır.

İşyerinin çeşitli bölümlerinde yapılmasına izin verilen işin ne olduğunu, bulundurulabilecek en çok patlayıcı madde miktarıyla çalıştırılabilecek en çok işçi sayısını, ayrıca, güvenlik yönünden gerekli görülen diğer hususları belirleyen levhalar hazırlanarak uygun yerlere asılır.

#### *İlk Yardım*

**Madde 24** – İşyerlerinde üç kişiden az olmamak üzere, çalışan toplam işçi sayısının en az yüzde beşi ilk yardım ve kurtarma kurslarından geçirilir ve bunların ad ve soyadlarını gösteren listeler kapılara asılır.

Yanık olaylarında ilk yardım amacıyla, tehlikeli yerlerin civarında suyla dolu tekne veya havuzlar ya da gerekli yerlere duş tertibatı yaptırılır. Ecza dolaplarında yanık ilaçları da bulundurulur.

Patlama, yangın ve benzeri önemli olaylarda, işveren veya vekili, gerekli önlemleri almak, hastalanan veya yaralanan işçileri sağlık kuruluşlarına en süratli biçimde ulaştırmakla yükümlüdür.

#### *Yangın*

**Madde 25** – Her işyerinde işyerinin büyüklük ve özelliğine göre mekanik veya otomatik olarak çalışan alarm cihazları bulundurulur. İşyerinde, yapılan işin cinsine ve özelliğine göre etkili olabilecek tipte ve yeterli sayıda kolayca kullanılabilir biçimde karbondioksitli, köpüklü veya otomatik yangın söndürme cihazlarının bulundurulması zorunludur.

Bu cihazlar ve bunlara yardımcı tesisat ve teçhizat sürekli işler halde tutulur. Cihazlar, her altı ayda bir tartılır, ağırlığı diğer hususlar üzerine takılacak bir etikete işlenir, içindeki etkili maddenin net ağırlığının yarından aşağıya düştüğünün anlaşılması halinde, yeniden doldurulur.

Suyla çalışan yangın söndürme cihaz ve tesisatı belirli yerlerde kutu ve dolaplar içinde kolaylıkla alınıp kullanılabilir biçimde düzenlenir. Bunlar, yangın hidrantları, varsa basınçlı su sağlayan motopomplar günde en az bir defa beş dakika çalışma denemesine tabi tutulur.

Yeterli sayıda işçi, bir yangın söndürme ekibi oluşturacak biçimde görevlendirilir ve eğitilir. Eğitim günleri ve çalışmalar, ilgililerin her isteminde gösterilmek üzere özel defterine işlenir.

*Yıldırma Karşı Korunma*

**Madde 26** – Yıldırma karşı korunma sistemi en az yılda bir kez bir uzmana denetletirilir, belirlenen arıza ve noksanlar bir deftere yazılır. Arıza ve noksanlar derhal giderilir, onarımın tamamlandığına ilişkin belge düzenlenerek ilgililerin her isteminde gösterilmek üzere işyeri dosyasında saklanır.

*Elektrik Tesisatı*

**Madde 27** – Elektrik tesisatı ile statik elektrik donanımı bir yılı geçmeyen süreler içinde uzmanlarca bakım ve onarımdan geçirilir ve bu husus, istendiğinde gösterilmek üzere, özel defterine yazılır.

**DÖRDÜNCÜ KISIM**

*Ambalajlama ve Güvenlik Önlemleri*

**BİRİNCİ BÖLÜM**

*Ambalajlamada Genel Esaslar*

*Genel Esaslar*

**Madde 28** – Patlayıcı maddelerin, parça, koli, sandık ve benzeri ambalaj birimleri tek tip patlayıcı maddeyi içerecek biçimde olur ve patlayıcı maddelerin her hangi biri diğeri ile aynı ambalaj içinde kesinlikle bulundurulmaz. Ancak, av kovani dolularının değişik türleri bir sandığa konulabilir.

Patlayıcı maddelerin, sarsıntı ve sallantıya meydan vermeyecek biçimde boşluk bırakılmadan ambalajlarına yerleştirilmeleri zorunludur.

Patlayıcı madde ambalajlarının iki tarafına kolayca görülebilecek biçimde, sıcak damgayla veya şablon kullanılarak kolay silinmeyecek boyayla içindeki patlayıcı maddenin türüne göre "PATLAYICI MADDE", "GÜVENLİKLİ MUHİMMAT" veya "GÜVENLİKSİZ MUHİMMAT" sözcükleri yazılır. Ambalaj varilse, bu yazılar, varillerin alt ve üst yüzeyleri ile yan yüzeylerine de yazılır.

**(Değişik : 14/5/2001 -2001/2443 K.)** Patlayıcı madde ambalajlarının üzerine patlayıcı madde üreten işyerinin adı, yeri, üretilen maddenin cinsi, net ve brüt ağırlığı, grizu güvenli olup olmadığı, üretim tarihi, seri numarası, Birleşmiş Milletler numarası ile CE (Avrupa Birliği) işareti yazılır. Dinamitlerin donar veya donmaz tip oldukları da ambalaj üzerinde belirtilir. Ayrıca, patlayıcı madde sınıf ve uyum grubunu gösteren etiket yapıştırılır.

**(Ek : 14/5/2001 -2001/2443 K.)** Yukarıda belirtilen hükümler ithal edilecek patlayıcı maddeler hakkında da uygulanır.

**İKİNCİ BÖLÜM**

*Barutların Ambalajı*

*Barutlar*

**Madde 29** – Nitroselüloz esaslı dumansız av barutları ile kara barut türünden taş veya av barutlarının iç ambalajları, sağlam çinko, teneke, mukavva, polietilen ya da uygunluğu Sanayi ve Ticaret Bakanlığınca onaylanmış başka maddelerden kutu, şişe ve torba biçiminde yapılır, su ve hava geçirmeyecek biçimde kapatılır. Ambalajların içinde net olarak en çok bir kilogram barut bulunur. Kara barut ve taş barutları en az beş yüz gram, dumansız av barutu en az iki yüz elli gram olarak ambalajlanır. Taş barutları, bez torbalar içinde, teneke veya mukavva kutulara yada polietilen torbalara yerleştirilmek koşuluyla iki buçuk kilograama kadar ambalajlanabilir.

İç ambalajları tamamlanan nitroselüloz esaslı dumansız av barutları ile kara barut türünden taş ya da av barutları, ayrıca en az yedi milimetre kalınlığında, patlama direnci en

az on kilogram/santimetrekare olan doppel-doppel oluklu mukavvadan sandıklara konulur. Sandık kapakları, gerekli direnci ve yapışmayı sağlayacak bir bantla yapıştırılarak kapatılır.

Av barutları, önce polietilen torbalara konulmak ve torbalar da galvanizli demir, alüminyum, pirinç, sıkıştırılmış mukava ya da uygunluğu Sanayi ve Ticaret Bakanlığınca onaylanmış başka maddelerden yapılan kaplar içine yerleştirilmek koşuluyla ambalajlanabilir. Av ve taş barutları dışında, mamul ya da yarı mamul barutların ambalajının varil veya sandık olması zorunludur. Variller ağaç, galvanizli demir, alüminyum, pirinç, sıkıştırılmış mukavva ya da uygunluğu Sanayi ve Ticaret Bakanlığınca onaylanmış başka maddelerden yapılır. Kapaklar sızmayı önleyecek biçimde kauçuk, plastik veya galvanizli civata ve somunlarla sıkıca tutturulur.

Ağaç variller, en az on milimetre kalınlığında, temiz ve sağlam tahtadan, geçmeli olarak yapılır ve ağaç kuşakla çemberlenir. Bu işte pirinç veya galvanizli demir çiviler kullanılır.

Sandık ambalajlar, mümkünse budaksız veya düşmez budaklı, en az on iki milimetre kalınlıkta, nitelikli tahtadan yapılır. Köşeleri lambalı geçme, yanları geçme olur. Kapaklarda pirinç ya da galvanizli demirden, vidalı çiviler kullanılır.

Bir ambalajın içindeki barutun net ağırlığı otuz kilogramı geçemez.

Nitroselülozlar

**Madde 30** – Komprime ve jelatinize edilmemiş, plastikleştirici madde ile cips haline getirilmemiş nitroselüloz ve kollodyumların en az yüzde otuz oranında suya da alkol ile nemlendirilmiş olarak, her türlü sürtünmeyi ve nem kaybını önleyecek biçimde kapatılmış, su sızdırmaz, galvanizli saçtan, hermetikli veya uygunluğu Sanayi ve Ticaret Bakanlığınca onaylanmış kaplara konulması zorunludur.

## ÜÇÜNCÜ BÖLÜM

### *Dinamitlerin Ambalajı*

#### *Dinamitler*

**Madde 31** – Dinamit hamuru, sağlam ve neme dayanıklı, parafinlenmiş kağıt, plastik ya da ince antistatik madensel sargıdan yapılmış kartuş içinde bulundurulur. Kartuşlar, kapsül veya ilk ateşleyici maddelerle birleştirilmez, üzerlerine okunaklı harflerle dinamitin ticari adı, ağırlığı ve üretim yılı yazılır.

Kartuşlar, en az iki buçuk kilogram, en çok on kilogram ağırlığında, en az dört milimetre kalınlıkta, patlama direnci en az beş kilogram/santimetrekare olan oluklu mukavvadan kutulara yerleştirilir, gerektiğinde kartuşların sallanmaması ve kasma halinde nitrogliserinin emilmesi için kartuş aralarına kuru testere talaşı veya buna benzer kuru toz maddeler yerleştirilir. Kutuların içine kullanmaya güvenlik talimatı konur. Kutu kapaklarının üstüne, dinamitin, üretildiği fabrikanın adı ve yeri, ticari adı, miktarı, üretim tarihi, donar ya da donmaz tipte olduğu, grizu güvenlikli olup olmadığı yazılı bir etiket yapıştırılır veya bu hususlar şablonla yazılır. Kutuların kapakları yapıştırıcı bir bantla kapatılır. Kutular hava ve su sızdırmayacak biçimde parafinle kaplanır veya sağlam polietilen, ya da uygunluğu Sanayi ve Ticaret Bakanlığınca onaylanmış başka maddelerden yapılmış torbalara yerleştirilir ve torbaların ağızı hava ve su geçirmeyecek biçimde bağlanarak kapatılır.

Bu kutu veya torbaların iki buçuk kilogramlık olanlarından sekiz adedi, beş kilogramlık olanlardan dört adedi ve on kilogramlık olanlardan iki adedi en az yedi milimetre kalınlığında, patlama direnci en az on kilogram/santimetrekare doppel-doppel oluklu mukavvadan yapılmış sandık içerisine, kutular torba içerisindeyse torba ağızları karşılıklı olarak birbirlerine ve içe doğru gelecek biçimde yerleştirilir. Sandık tek parça oluklu mukavvanın kıvrılmasıyla yapılır, sandığın birleştirilen yan kenarı en az onda dokuz milimetre kalınlıkta galvanizli tel ile dikilir ve sandığın taban ve kapak kısımları, ayrıca, gerekli sağlamlığı ve yapışmayı sağlayacak bir bantla kapatılır. Her sandığın içindeki dinamitin net ağırlığı yirmi kilogramı geçemez. Sandıkların üzerine, dinamitin üretildiği fabrikanın adı ve yeri, ticari adı, net ve brüt miktarı, üretim tarihi, kafiye numarası şablon kullanılarak kolay silinmeyecek bir boyayla yazılır.

*Fitiller*

**Madde 32** – Maden işlerinde kullanılan güvenli lağım fitilleri gibi saniyeli ateşleme fitilleri, dinamit kapsüllerine takılmamış olarak, her biri on metrelik on kangal halinde bağlanır ve bir polietilen torbaya yerleştirilerek ağız sıkıca kapatılır. İçinde kangal halinde fitiller bulunan polietilen torbalardan on adedi de, en az yedi milimetre kalınlığında, patlama direnci en az on kilogram/santimetrekare olan doppel-doppel oluklu mukavvadan veya uygunluğu Sanayi ve Ticaret Bakanlığınca onaylanmış başka maddelerden yapılmış bir sandık içerisine yerleştirilerek ambalajlanır ve ambalaj kutularının alt ve üst kapakları sağlambir bantla yapıştırılır. Ambalaj kutularındaki fitil uzunluğu en çok bin metre olur. Ambalaj kutularının üzerine, fitilin adı, üretildiği fabrikanın adı ve yeri, net ve brüt miktarı, üretim tarihi ve kafiye numarası şablon kullanılarak kolay silinmeyecek bir boyayla yazılır.

## DÖRDÜNCÜ BÖLÜM

*Zor Tutuşan Patlayıcı Maddelerin Ambalajı**Zor Tutuşan Patlayıcı Maddeler*

**Madde 33** – Amonyum nitrat esaslı zor tutuşan patlayıcı maddeler, sağlam, neme dayanıklı kağıt sargı ya da plastik torbadan yapılmış kartuş içinde bulundurulur.

Kartuşların üzerine, patlayıcı maddenin ticari adı ve üretim tarihi yazılır.

Kartuşlar, en az iki buçuk, en çok on kilogram olarak polietilen torbalara konur, ağzı, hava ve su geçirmeyecek biçimde kapatılır, torbaların üzerlerine patlayıcının üretildiği fabrikanın adı, yeri, türü ve miktarı yazılır.

Torbalar, en az yedi milimetre kalınlığında, patlama direnci en az on kilogram/santimetrekare olan doppel-doppel oluklu mukavvadan ya da uygunluğu Sanayi ve Ticaret Bakanlığınca onaylanmış başka maddelerden yapılmış kutu veya sandıklarda ambalajlanır; dolu kutu veya sandıkların brüt ağırlığı otuz kilogramı geçemez.

Baraj, liman, yol, havaalanı gibi büyük yapı işlerinde ve galeri atışlarında kullanılacak, zor tutuşan patlayıcı maddeler, kartuşsuz en az iki buçuk ve en çok on kilogram, amonyum nitrat ise kartuşsuz olarak en az iki buçuk ve en çok elli kilogram olarak polietilen torbalara veya uygunluğu Sanayi ve Ticaret Bakanlığınca onaylanmış başka maddelerden yapılmış kutu ya da torbalara konularak ambalajlanır.

Kartuşlu ya da kartuşsuz olarak taşınacak zor tutuşan patlayıcı maddeler kapsül takılmış olarak veya ilk ateşleyici maddelerle birlikte bulundurulamaz.

## BEŞİNCİ BÖLÜM

*Fitille ve Elektrikle Ateşlenen Dinamit**Kapsüllerinin Ambalajı**Fitille Ateşlenen Kapsüller*

**Madde 34** – Fitille ateşlenen dinamit kapsülleri, ağızları yukarıya gelmek üzere yüz adedi bir arada, teneke ya da uygunluğu Sanayi ve Ticaret Bakanlığınca onaylanmış başka maddelerden yapılmış bir kutuya konur. Tehlikeli sürtünmeleri ve sallantıları önlemek için, kutuların iç yüzeyi mukavva ya da keçe gibi maddeler ile yastıklanır; gerekiyorsa, ayrıca, kapsüllerin, delikli karton veya plastik levhalara geçirilerek birbirlerine dokunmaması, taşıma ve istif sırasında sarsıntılardan etkilenmemesi sağlanır.

Kutuların üzerine kapsülün adı, miktarı, üretildiği fabrikanın adı yazılır, kutuların içerisine de gün, ay ve yıl olarak kapsülün üretim tarihi yazılı bir etiket konulur.

Her birinin içerisinde yüz adet kapsül bulunan teneke kutulardan beş adedi bir oluklu mukavva kutuya, kapsül ağızları üst tarafa gelecek biçimde yan yana yerleştirilir ve teneke kutuların arasına çarpma ve sürtünmeyi önlemek için, oluklu mukavva parçalar konur. Her beşyüz adetlik oluklu mukavva kutu ambalajlarının ağızları, yapıştırıcı bir bantla kapatılır ve kapağın üst yüzeyine kapsülün adı, miktarı, üretildiği fabrikanın adı ve yeri, gün, ay, yıl olarak üretim tarihi ile kullanma ve güvenlik talimatını içeren bir etiket yapıştırılır.

On bin adedi geçmemek ve beş yüzün katlarından olmak koşuluyla, her beş yüzük oluklu mukavva kutular en az on iki milimetre kalınlığında ahşap malzemeden yapılmış ve kulpları madeni olmayan sağlam sandıklara yerleştirilir, kapakları da galvanizli demir veya pirinç malzemeden yapılmış ağaç vidalarıyla kapatılır. Sandıkların üzerine, kapsülün üretildiği fabrikanın adı, yeri, ticari adı, miktarı, net ve brüt ağırlığı, üretim tarihi, kafiye numarası, şablon kullanılarak ve kolay silinmeyecek bir boyayla yazılır. Dolu sandıkların brüt ağırlığı kırk kilogramı geçemez.

#### *Elektrikle Ateşlenen Kapsüller*

**Madde 35** – Elektrikle ateşlenen dinamit kapsüllerinin iletken kabloları fiyonk haline getirilerek, en çok on adedinden bir bağ oluşturulur; bu bağlardan on adedi en çok yüzük bağ haline getirilerek, bu bağlardan iki adedi kapsüller ters yöne gelecek biçimde oluklu mukavvadan yapılmış kutu içerisine yerleştirilir. İçinde en çok ikiyüz adet elektrikli kapsül bulunan oluklu mukavva ambalaj kutularının kapakları yapıştırıcı bir bantla kapatılır ve kutuların üzerine kapsülün adını, miktarını, üretildiği fabrika ve yerini, gün, ay, yıl olarak üretim tarihini, Ohm. olarak elektrik dirençlerini, iletken kablo tellerinin malzeme cinsi ve uzunluklarını, grizu güvenli olup olmadıklarını ve kullanma ve güvenlik talimatını içeren bir etiket yapıştırılır. Ayrıca, kutuların içine kullanma ve güvenlik talimatı konur.

İçinde en çok ikiyüz adet kapsül bulunan oluklu mukavva kutulardan altısı, en az on iki milimetre kalınlığında, kulpları madeni olmayan, sağlam, ahşap sandıklara yerleştirilir, kapakları galvanizli demir veya pirinç malzemeden yapılmış ağaç vidalarıyla kapatılır. Sandıkların üzerine, kapsülün adı, üretildiği fabrikanın adı ve yeri, Ohm. grubu, grizu güvenli olup olmadığı, miktarı, net ve brüt ağırlığı, üretim tarihi, kafiye numarası, şablon kullanılarak kolay silinmeyecek bir boyayla yazılır.

Dolu sandıkların brüt ağırlığı kırk kilogramı geçemez.

#### *Gecikmeli Elektrikli Kapsüller*

**Madde 36** – Gecikmeli elektrikli kapsüller, elektrikle ateşlenen dinamit kapsülleri gibi ambalajlanır. Ambalaj üzerine, ayrıca, gecikme kademe numaraları yazılır.

### ALTINCI BÖLÜM

#### *Güvenlikli Mühimmatın Ambalajı*

##### *Mermiler ve Av Kapsülleri*

**Madde 37** – Av ve nişan tüfek ve tabanca mermilerinin dolu ve boşları ile her türlü av kapsüllerinin en çok yüz adedi karton, plastik ya da madeni kutulara konur. Kutular sağlam sandıklara yerleştirilir.

Dolu sandıkların brüt ağırlığı kırk kilogramı geçemez.

### YEDİNCİ BÖLÜM

#### *Piroteknik Mamüllerin Ambalajı*

##### *Şenlik ve İşaret Fişekleri, Bombalar, Döner Mamüller*

**Madde 38** – Şenlik ve işaret fişekleri, bombalar, döner mamüller gibi piroteknik mamüllerin ateşleme bölümleri önceden kağıt ya da karton içerisine alınır, güvenli bir biçimde yapıştırılarak diğer bölümleriyle birleştirilir. Üzerlerine mamülün adını ve kullanım biçimini belirten etiketler yapıştırıldıktan sonra, sağlam tahta ya da oluklu mukavva sandıklar içerisine, sallanmayacak biçimde konularak ambalajlanır.

Dolu sandıkların brüt ağırlığı kırk kilogramı geçemez.

*Kestane Fişekleri*

**Madde 39** – Demiryollarında kullanılan kestane fişekleri gibi patlayıcı işaret fişeklerinin en çok on adedi bir polietilen torbaya konularak ağzı hava ve su sızdırmayacak biçimde kapatılır. Bu torbalardan en çok yüz adedi tahta birsandığa yerleştirilir ve kapağı pirinç ya da galvanizli çivi kullanılarak kapatılır.

Dolu sandıkların brüt ağırlığı kırk kilogramı geçemez.

*Elektrikli Tutuşturucular*

**Madde 40** – Detonotörsüz elektrikli kapsüller gibi elektrikli tutuşturucuların yüzer adedi, lambalı geçme sandıklara kağıt ambalajlar içinde konur. Dolu sandıkların brüt ağırlığı kırk kilogramı geçemez.

*Fünyeler*

**Madde 41** – Çekme ve sürtme fünyeler ile fitil tutuşturucuların yirmi adedi sağlam kağıtlara sarılır, bu paketlerden en çok beş adedi aynı biçimde, yüzlük paketler halinde ambalajlanır, iple bağlanır ve brüt ağırlığı kırk kilogramı geçmemek koşuluyla sağlam sandık ya da varillere yerleştirilir.

*Eğlence Bonbonları*

**Madde 42** – Patlayıcı eğlence bonbonları, karton kutulara, bu kutular da sandıklara yerleştirilir.

*Oyuncak Patlayıcılar*

**Madde 43** – Elle atılarak patlatılan atom gibi oyuncak patlayıcıların bin adedi, aralarına testere talaşı doldurularak karton kutulara konur. Kutular kağıtlara sarılarak sağlam sandıklara yerleştirilir.

*Tabanca Mantarları*

**Madde 44** – Mantarların en çok yirmi adedi alt yüzeylerinden ince bir karton levhaya muntazam aralıklı olarak yapıştırılarak karton kutulara konur. Mantaraları ve üstleri testere talaşı ve kağıtla yastıklanır, mantar üst kenarlarıyla kutunun kapağı arasında en az beş milimetre aralık bulundurulur. Kapaklar yerine oturtulduğunda kapak ağzı kenarları kutu alt yüzeyine kadar iner, kutular ya kağıt bantlarla yapıştırılır veya iplerle bağlanır.

Kutuların beş adedi bir arada paketlenir, bu paketlerden en çok yirmi adedi oluklu mukavvadan yapılmış bir sandık içerisine yerleştirilir. Sandık boşlukları da ayrıca testere talaşıyla beslenerek, paketler sarsıntıdan etkilenmeyecek biçimde yerleştirilir. Paket ve sandıkların üzerine, "TABANCA MANTARI", "DİKKAT! İÇİNDE PATLAYICI MADDE VARDIR", "TEHLİKELİDİR" sözcükleri yazılır.

*Kağıt Kapsüller*

**Madde 45** – Oyuncak tabanca kağıt kapsüllerinden yüz adedi bir mukavva kutuya konur. Bu kutulardan en çok iki yüz adedi, sağlam kağıtlara sarılmış ve bir iple bağlanmış olarak oluklu mukavvadan yapılmış sandıklara yerleştirilir. Sandık iç yüzleri en az üç santimetre kalınlıkta testere talaşı, saman gibi maddelerle beslenir.

## BEŞİNCİ KISIM

*İthal ve Güvenlik Önlemleri**İthal İzin Belgesi*

**Madde 46** – (Değişik birinci fıkrası: 14/5/2001 - 2001/2443 K.) Bu Tüzük kapsamına giren maddeleri ithal etmek isteyenlere, ticaret siciline bu tür maddelerin ithalatçısı olarak kayıtlı bulunmaları, ithal edilecek maddelerin saklanması elverişli deposu bulunduğu ilişkin depolama izin belgesine sahip olmaları veya izin belgeli depo kiralamaları, Sanayi ve Ticaret Bakanlığında alınacak yerli imal durum belgesinin aslını veya onaylı örneğini vermeleri ve güvenlik bakımından durumlarının İçişleri Bakanlığınca uygun bulunması koşuluyla, ithal edilecek miktarlarla sınırlı olmak üzere ilgili kuruluşça ithal izni verilir.

**(Mülga : 14/5/2001 - 2001/2443 K.)**

Tıpta, sanayide ve tarımda kullanılacak olan birer kilograma kadar şişeleriçinde veya yarım kilograma kadar mukavva veya karton ambalajlarda bulunan ve miktarı elli kilogramı geçmeyen potas güherçilesi ithali için depolama izin belgesi aranmaz.

**Başvuru**

**Madde 47** – İthal izni için,ithal edilecek maddenin üretildiği fabrika ile fabrikanın bulunduğu ülkeyi, varsa patent tarih ve numarasını,kimyasal bileşimini ve belli başlı özelliklerini gösteren menşe şahadetnamesi ve proforma (teklif) faturaları, maddenin özellikleri ve ambalajları yönünden güvenli olduklarına ilişkin bulunan ve yetkili mercilerce belirlenen deneme istasyonlarından alınmış orijinal ambalaj belgesi de eklenecek bir dilekçe ile İçişleri Bakanlığına başvurulması gerekir.

İthal izni verilmeden önce ithali istenilen patlayıcı maddelerden örnek isteyerek inceleme ve testler yapmaya ve yaptırmaya İçişleri Bakanlığı yetkilidir.

**Grizu ve Kömür Tozuna Karşı Güvenli Dinamit İthalı**

**Madde 48** – Kömür ve maden ocaklarında kullanılan grizu ve kömür tozlarına karşı güvenli dinamitlerin ithaline İçişleri Bakanlığınca izin verilebilmesi için,bileşim,özellik ve ambalajları belirlenmiş tipler üzerinden Enerji ve Tabii Kaynaklar Bakanlığınca Maden ve Taş Ocakları İşletmelerinde ve Tünel Yapımında Alınacak İşçi Sağlığı ve İş güvenliği Önlemlerine İlişkin Tüzük hükümlerine göre kullanma izni verilmiş olması ve bunların galeri denemelerinin yapıldığının belgelendirilmesi gerekir.

**İthal Öncesi İşlemler**

**Madde 49** – İthalatçılar, ithalden önce, bu maddelerin,üretildiği ülkeyi, fabrikayı, cins, nevi ve miktarını,hangi amaçla ithal edileceğini, nerelerde kullanılacağını, başka kişi veya kuruluşlara devredilecekse bunların adlarını ve teslim alacakları yerleri,gireceği gümrük kapısını, deniz ve hava limanını, transit olarak geçecekse yol güzergahını İçişleri Bakanlığınca bildirmek zorundadırlar.

İçişleri Bakanlığınca ithal izni verilen patlayıcı maddelerden, demiryolu, karayolu ve denizyolu ile taşınacaklar için, gelişlerinden üç gün, havayoluyla taşınacaklar ise gelişlerinden yirmidört saat önce ilgili gümrük makamlarına deniz ve hava limanı yetkililerine yerel zabıta makamlarına yazılı olarak bilgi verilir.

Deniz limanında izin belgesi verilmiş bir pallyıcı madde deposu yoksa deniz üstü işlemleri yapıyor ve patlayıcı maddeler liman başkanlığınca izin verilen enyakin ve en uygun iskeleye boşaltılır. İskelede yükleme ve boşaltma sırasında gereken güvenlik önlemleri zabıta makamlarınca alınır.

**İthalde Güvenlik Önlemleri**

**Madde 50** – İthal edilmekte olan patlayıcı maddelerin,yüklenmesi, boşaltılması, istifi, taşınması ve bunlardan örnek alınması sırasında sinirli, aceleci ve sert hareketlerden kaçınılması sağlanır. Ambalajların düşürülmemesine, çarpılmamasına ve bozulmamasına, istiflerin bu Tüzüğe uygun olmasına dikkat edilir. Sandıkların açılmasında ve depolamada gerekli güvenlik önlemleri alınır.

**Muayene ve Kontrol**

**Madde 51** – İçişleri Bakanlığı,gerekli gördüğü hallerde ve ithalden önce patlayıcı maddelerin siparişine ve örneklerine uygun olup olmadığını muayene ve kontrole yetkilidir. Muayene ve kontrol, ithalatın yapıldığı ülkede, Sanayi ve Ticaret Bakanlığınca uygun görülecek bir deneme istasyonu veya laboratuvarında yaptırılabilceği gibi, ithalde gümrük muayenesi sırasında da yaptırılabilir.

İthal edilecek patlayıcı maddelerin kullanma kılavuzlarının, Türkçe olarak hazırlattırılması ve her ambalaja yeter sayıda konulması sağlanır.



**İthalde Yok Etme**

**Madde 52** – Gümrüklere gelmiş bulunan patlayıcı maddelerin nitelikleri yönünden ithal izin belgesine uygun olmadığı veya ambalajının bozuk olduğu muayene sırasında anlaşılırsa, ithalatçı bunları muayene tarihinden itibaren bir ay içinde geldiği yere geri göndermek veya yok etmek zorundadır.

**ALTINCI KISIM***Taşıma ve Güvenlik Önlemleri***BİRİNCİ BÖLÜM***Taşımada Genel Esaslar**Taşıma İzin Belgesi*

**Madde 53** – Bu Tüzük kapsamındaki patlayıcı maddelerin fabrikadan,giriş gümrüğünden,satıldığı yerden veya depolardan başka bir yere taşınması için taşıma izin belgesi alınması zorunludur.

Bu belgeler, işletme, ithal, satın alma, depolama, kullanma veya satış izin belgesi bulunanların dilekçe ile yapacakları başvuru üzerine, gönderileceği yerin uzaklığına göre belirlenecek süre için geçerli olmak üzere yerel emniyet makamları, bulunmadığı yerlerde ilçe jandarma bölük komutanlıklarınca verilir.

İthal edilecek veya ülkeden transit geçecek patlayıcı maddelere ait taşıma izin belgesi verilmeden önce İçişleri Bakanlığından izin alınır.

Av tezkeresi sahiplerinin bir kiloya kadar ambalajlı barutları, avda kullanılan dolu fişekleri ve her türlü av malzemesi ile 83 üncü maddede belirtilen birinci gruba dahil satıcıların,aynı belediye sınırları içerisinde taşıyacakları, beş kilogramı geçmeyen ambalajlı av barutları, her türlü av malzemesi ve beş bin adedi geçmeyen ava mahsus dolu fişekleri taşıma izin belgesine tabi değildir.

Patlayıcı maddelerin taşınmasından sonra izin belgesinin kırk sekiz saat içinde yerel emniyet makamlarına,bulunmadığı yerlerde ilçe jandarma bölük komutanlıklarına verilmesi zorunludur. Belgeyi alan makam, taşınmasına izin verilen maddelerin yerine tam olarak gelip gelmediğini ve depo edildiği yeri saptayarak bunları belgeye yazar ve belgeyi veren yere geri gönderir.

**(Değişik : 14/5/2001 - 2001/2443 K.)** Taşıma izin belgesini veren makam durumu Emniyet Genel Müdürlüğüne bildirir.

Taşınacak patlayıcı madde miktarı, gideceği yerdeki sürekli, geçici veya gezici depoların izin belgelerinde yazılı kapasitelerinden, depo edilmeden kullanılacaksa, bir defada kullanılacak miktardan çok olamaz.

Maden işletmesi içindeki depolar arasında yapılacak taşımalar için,her yıl onaylanmak,taşıma sırasında görev yapacak sorumluların adları bildirilmek ve sadece işletme sahasıyla sınırlı kalmak üzere sürekli taşıma izin belgesi verilir.

İnsan tarafından taşınan ve on kilogramı geçmeyen, taşıtla taşınan ve iki yüz elli kilogramı geçmeyen aynı işyeri içindeki patlayıcı madde taşımaları, işyeri amirinin sorumluluğu altında,taşıma izin belgesi aranmadan yapılır.

*İthalde Taşıma İzin Belgesi*

**Madde 54** – İthal edilen patlayıcı maddelerin taşıma izin belgesi bu maddelerin ambalajlarının Tüzük hükümlerine uygunluğu belirlendikten sonra verilir.

İthalatçı, ithal edilecek patlayıcı maddelerin yaklaşık geliş tarihini, onbeşgün önceden bildirmekle yükümlüdür. Kesin geliş tarih ve saatinin de demir, kara, denizyoluyla gelenler için gelişlerinden üç gün, havayoluyla gelenler için gelişlerinden yirmi dört saat önce, geldiği yere göre istasyon, liman ve havaalanı müdürlükleriyle yerel güvenlik makamları ve gümrük idarelerine yazılı olarak bildirilmesi gerekir.

*Taşınmaması Yasak Patlayıcı Maddeler*

**Madde 55** – Aşağıda belirtilen patlayıcı maddelerin taşınması yasaktır.

A - Emici maddeye emdirilmemiş nitrogliserin,

B - Nitrogliserini terlemeyle kusan dinamitler,

C - Kapsül takılmış dinamitler,

D - Civa fülminat, kurşun azotür, kurşun tirizinat, kurşun pikrat, tetrasen gibi kovan ve kapsüllere doldurulmuş bulunmayan her türlü inisiyal patlayıcı maddelerle karışımlarından üretilen kağıt kapsüller, bonbonlar ve benzeri oyuncak türünden kapsüller dışında kalan patlayıcı maddeler.

*Yasak Haller*

**Madde 56** – PTT İşletmesi veya posta taşıyan yüklenicilere ait araçlarla koli halinde veya zarf içinde patlayıcı madde taşınması yasaktır.

*Birlikte Taşıma Yasağı*

**Madde 57** – Dinamitler,barutlar ve kapsüller aynı taşıtta bir yerde ve birarada taşınmaz.

Bu Tüzük kapsamındaki patlayıcı maddelerin aynı vagonunda veya gemi ambarında yahut motorlu ve motorsuz taşıtlarda yolcu, hayvan veya başka eşyayla bir arada taşınması yasaktır.

Ancak,dolu ve boş av kovanlarıyla bunlara ait av kapsül ve av fişekleri, saniyeli fitillerle amonyum nitrat, bu Tüzük hükümlerine uygun olarak ambalajlanmış olmaları koşuluyla, birlikte veya diğer maddelerle bir arada kara taşıtlarında taşınabilirler. Bu taşımalarda aynı araçta parlayıcı ve yanıcı maddeler bulundurulmaz.

Taşıma izin belgesi bu kurallara uygun olarak düzenlenir.

*Birlikte Taşıma Koşulları*

**Madde 58** – Ana depolardan geçici ve gezici depolara ve işyerlerine yapılan ve il sınırı dışına elli kilometreden çok çıkmayan taşımalarda, toplam üç yüz kilogramı geçmemesi ve çeşitli patlayıcı maddelerin aynı bölümlere konulmaması koşuluyla 57 nci maddenin birinci fıkrası hükmü uygulanmaz.

*Güvenlik Önlemleri*

**Madde 59** – Ambalajların, taşıma sırasında patlayıcı maddelerin ambalaj içindeki, ambalajların taşıt içindeki dengeleri bozulmayacak biçimde yerleştirilmelerine özen gösterilir.

Yükleme ve boşaltma, seyir ve durma sırasında, taşıtın yakınında veya içinde sigara içilmez ve ateş yakılmaz. Ambalajlar, taşıt içinde sıkışmayacak, sarsılmayacak, çarpılmayacak ve yuvarlanmayacak biçimde istif edilir ve ıslanmaması için önlemler alınır.

Yükleme ve boşaltma işlerinde çalışan işçilerin,çalışma sırasında,çivisiz, işin ve işyerinin özelliğine uygun ayakkabı giymeleri zorunludur; çalışma günlerinde alkollü içki kullanmaları ve iş başında sigara içmeleri yasaktır.

Yükleme ve boşaltma sırasında, darbe, düşürme, sürme, çarpma gibi tehlikeli olabilecek hareketlerden kaçınılır.

Patlayıcı madde yüklü taşıtların insan ve hayvan topluluklarının buldukları yerlerde bekletilmesi yasaktır. Demiryolu istasyonlarında, limanlarda ve hava limanlarında patlayıcı maddelerin yükleme ve boşaltma işlemleri öncelikle ve bekletilmeden yapılır ve yüklenen taşıtların yükleme ve boşaltma yerlerinden derhal uzaklaştırılması sağlanır.

Patlayıcı maddelerin yükleme, boşaltma ve taşınmasında diğer güvenlik önlemleri yanında,Bakanlar Kurulunun 30/4/1953 günlü ve 4/685 sayılı kararıyla yürürlüğe konulan sabotajlara Karşı Korunma ve Sabotajları Önleme Hakkında Talimat hükümlerine göre de gerekli önlemler alınır.

## İKİNCİ BÖLÜM

*Karayoluyla Taşıma**Taşımada istifleme ve araçlarda aranacak teknik özellikler*

**Madde 60** – Patlayıcı maddelerin karayollarında taşınmasında ambalajların darbe ve çarpmalardan korunması ve düşürülmemesi için önlemler alınır. Taşıma sırasında taşıtın hızı, tehlikeli madde taşıyan araçlar için öngörülen hız sınırlamalarını aşmamak üzere, görüş, yol, hava ve trafik durumuna göre bir tehlike oluşturmayacak düzeyde tutulur.

Patlayıcı maddeler, hayvan gücüyle çekilen taşıtlarla taşınmaz.

Ambalajlar, taşıtlara, kapakları üst tarafa gelecek biçimde ve birbirlerine iyice yanaştırılmış olarak yerleştirilir, hareket halinde, patlayıcı madde ambalajlarının sağa, sola oynamamaları, kaymamaları, sıçramamaları ve düşmemeleri için gereken önlemler alınır.

Patlayıcı maddeler, taşıtlara taşıtın yan kenarlarının yüksekliğini aşmayacak biçimde yüklenir. Üstü kapalı taşıtların arkadan kilitlenir kapılı olması, üstü açık olan taşıtların branda beziyle iyice örtülmüş bulunması gerekir.

İçi sac veya demir malzeme ile kaplı taşıtların tabanlarına ve yan kenarlarına tamamen branda bezi döşenmesi zorunludur.

**(Ek : 14/5/2001 - 2001/2443 K.)** Kapsüle duyarsız emülsiyon patlayıcılar ile anfo ve bunların benzeri patlayıcı maddeler, taşıma izin belgesi alınması suretiyle;

A - Sabit üretim tesisinde üretildikten sonra araç istiap haddini aşmamak koşuluyla kartuş, püsüs veya özel torba içinde en çok 400 kilograma kadar uygun ambalajlarda paketlenmiş biçimde veya özel donanımlı yol tankerleri ve/veya araçları ile dökme olarak,

B -Sabit tesislerde üretilen emülsiyon ve/veya anfo ayrı tanklar içinde özel donanımlı araçlarla kullanım sahaları veya işletmelere taşınarak araç üzerinde karıştırıldıktan sonra doğrudan deliklere pompalanmak veya dökülmek üzere, maden sahaları veya işletmelere nakledilebilir.

**(Ek : 14/5/2001 - 2001/2443 K.)** Bu amaçla kullanılacak özel donanımlı yol tankerleri veya araçlarında aranacak teknik özellikler ile bu araçların muayene ve denetim esasları yönetmelikle belirlenir.

*Gece Yükleme ve Boşaltma Yasağı*

**Madde 61** – Yükleme ve boşaltma gündüzleri yapılır. Taşıtların, yüklenecek veya boşaltılacak patlayıcı maddelerden en az yirmi metre uzaklıkta bulunması, gerekli güvenlik önlemlerinin alınması ve aydınlatmanın elektrikle yapılması koşuluyla geceleri de yükleme ve boşaltma yapılabilir. Yükleme, boşaltma ve taşıma sırasında taşıtın yanında sigara ve benzerlerini içmek, ateş yakmak ve kıvılcım çıkaran maddeler kullanmak yasaktır.

*Geceleme Yeri*

**Madde 62** – Taşıtlar olabildiğince yerleşim yerleri dışında ve etrafı en az iki yüz metreye kadar boş bulunan arazide geceleyebilirler. Yerleşim yerleriyle konaklama yerleri arasında bir tepe veya benzeri bir engel bulunursa, uzaklık, yüz metreye kadar indirilebilir. Konaklamalarda her aracın başında sürekli olarak en az bir kişi korumayla görevlendirilir, ayrıca topluca korunmaları için gerekli önlemler alınır. İçişleri Bakanlığı gerekli gördüğü zaman ve yerlerde gece patlayıcı madde taşınmasını sınırlamaya ve yasaklamaya yetkilidir.

Hava karardıktan sonra taşıtların önüne ve yanlarına görünebilen yükseklikte beyaz,arkasına kedi gözü camı veya kırmızı reflektörler konulması zorunludur.

*Güzergah*

**Madde 63** – Üç yüz kilogramdan çok patlayıcı madde için verilecek taşıma izin belgelerinde, taşıtın izleyeceği yol ve konaklama yerleri belirtilir.

Taşıma sırasında zorunlu nedenlerle belgede belirlenen yol ve konaklama yerleri zabıta tarafından değiştirilirse, bu husus belgeye yazılır ve trafik zabıtasına haber verilir.

Taşıma sırasında bir tehlike olasılığı varsa, zabıta makamlarınca, istem üzerine veya resen gerekli güvenlik önlemleri alınır.

*Konvoy Halinde Taşıma*

**Madde 64** – Konvoy halinde taşımalarda taşıtlar arasında en az seksen metre uzaklık bulunması zorunludur.

Demiryolu geçitlerinde taşıtlar, bekleyerek yolun açık ve güvenli olduğunu gördükten sonra geçerler.

Patlayıcı madde yüklü taşıtlar, olanaklar ölçüsünde insan topluluğu bulunan yerlerden geçirilmez; başka yol yoksa, geçiş için yerel güvenlik makamlarınca uygun görülen yerlerde güvenlik önlemleri alındıktan sonra bu taşıtların geçişine izin verilebilir.

Gerek görülürse şehir içinde patlayıcı madde taşımaları için güvenli geçiş yerleri, yetkili mercilerce belirlenir, taşımaların bu yol üzerinden güvenlikle yapılabilmesi için gerekli önlemler alınır.

**(Dikkat:** Devamı 3033 üncü sayfada)

*Yangına Karşı Önlemler*

**Madde 65** – Patlayıcı madde taşınacak motorlu taşıtlarda kabul edilmiş standart tiplerden,her an çalışır durumda en az iki yangın söndürme cihazı bulundurulması zorunludur.

Taşıtlarda sarsıntı veya başka nedenlerle alev ve yangın çıkabilecek bir arıza meydana gelirse taşıt önce durdurulur, sonra patlayıcı madde ambalajları, olanaklar ölçüsünde güvenli ve gölgeli bir yere indirilir, üzerleri branda beziyle örtülür ve bir görevli tarafından korunması sağlanır.

Taşıtın arızası giderilemezse, ambalajlar, güvenlik önlemleri alınarak başka taşıtlara yüklenir.

*Ambalajların Bozulması*

**Madde 66** – Yükleme ve taşıma sırasında ambalajlardan patlayıcı madde dökülürse,taşıt hemen durdurulur ve ambalajlar özenle güvenli bir yere indirilir. Daha sonra taşıt içine ve yola dökülmüş olan patlayıcı maddeler,maddenin özelliğine göre gereken usullerle temizlenerek yok edilir. Ambalajlar,taşıtlara,ancak, onarımları yapıldıktan sonra yüklenir.

*Taşıta Flama ve Levha Asma Zorunluluğu*

**Madde 67** – Patlayıcı madde taşıyacak taşıtların ön ve arkasına, her iki taraftan görünecek biçimde,eni ve boyu otuz santimetre olan kırmızı renkte flamalar asılması, ön, arka ve yanlarına da boyu yirmi, çizgi kalınlığı iki buçuk santimetreden az olmayan beyaz renkli harflerle, kırmızı zemin üzerine, "PATLAYICI MADDE" sözcükleri yazılı levhalar konulması zorunludur.

*Karayoluyla Taşımada Gözetim*

**Madde 68** – Karayoluyla yapılacak üç yüz kilogramdan çok patlayıcı madde taşımalarının bu konuda gerekli bilgi ve deneyimi olan bir kişinin gözetiminde yapılması zorunludur.

*Diğer Hükümler*

**Madde 69** – Patlayıcı maddelerin karayoluyla taşınmasında bu Tüzükte düzenlenmeyen hususlarda, 2918 sayılı Karayolları Trafik Kanunuyla bu Kanunun uygulanmasına ilişkin yönetmeliklerde yer alan hükümler, erişme kontrollü karayollarındaki taşımalarda ise ilgili mevzuat hükümleri ayrıca uygulanır.

**ÜÇÜNCÜ BÖLÜM***Demiryoluyla Taşıma**Gruplandırma*

**Madde 70** – Demiryoluyla taşınacak patlayıcı maddeler aşağıdaki gruplara ayrılır :

Birinci grup: Dumansız av barutu,kara av barutu, taş barutu, dinamitler, sağırlandırılmış (plastifiye edilmiş) olanlar dışında her türlü nitroselülozlar, piroteknik mamüller.

İkinci grup: Dinamit kapsülleri.

Üçüncü grup : Patlayıcı madde olarak kullanılan saf ve teknik amonyum nitrat ile potas güherçilesi.

Dördüncü grup : Ateşleme fitilleri,nişan,tüfek ve tabanca mermileri ve her türlü av malzemesi.

*Taşıma İzin Belgesi*

**Madde 71** – Demiryoluyla yapılacak taşımalar için verilecek taşıma izin belgesine, taşınacak patlayıcı maddelerin 70 inci maddede gösterilen gruplardan hangisine girdiği, ambalajlarının bu Tüzük hükümlerine uygun bulunduğu, ayrıca, yazılır.

*Gruplara Göre Taşıma*

**Madde 72** – Birinci ve ikinci gruba giren patlayıcı maddeler ayrı ayrı vagonlarla taşınırlar ve bu vagonlara başka patlayıcı maddelerle başka eşya konulmaz. Şenlik fişeklerinden brüt üç yüz kilografa, bunun dışında kalan birinci gruba giren patlayıcı maddelerden yüz kilografa, ikinci gruba giren bütün patlayıcı maddelerden de kırk kilografa kadar olan miktarlar aynı vagon içinde ve bir arada taşınabilirler.

Üçüncü ve dördüncü gruplara giren patlayıcı maddeler bu Tüzük hükümlerine göre ambalajlanmak ve kolay yanıcı maddelerle bir arada bulunmamak koşuluyla diğer eşyayla birlikte taşınabilirler.

*Vagon Tahsisi İçin Başvuru*

**Madde 73** – Demiryoluyla patlayıcı madde taşımak isteyenlerin, vagon tahsisi için, taşımının yapılacağı tarihten en az üç gün önce, taşımının yapılacağı günü belirten bir dilekçeyle ve taşıma izin belgesini göstermek suretiyle, yükleme yapılacak istasyon veya ambarın veya işletilmesi T.C.Devlet Demiryolları İşletmesi Genel Müdürlüğüne verilmiş bulunan limanın yetkili amirine başvurmaları gerekir.

Yapılan başvuru üzerine, istasyon, liman veya ambarın yetkili amiri patlayıcı maddeye, en kısa zamanda ve diğer maddelere göre öncelikle vagon tahsisi için gereken önlemleri alarak yüklemenin yapılacağı gün ve saati yirmi dört saat içerisinde başvurana bildirir.

*Vagonların Durumu*

**Madde 74** – Patlayıcı maddeler, kapalı ve kapıları kilitli, zemin ve yan tahtaları deliksiz ve sağlam, içerisinde uç veya başları çıkmış çivi ve civata bulunmayan vagonlarda taşınır. Yüklemeden önce, vagonların zeminleri süpürülür ve yıkanır.

Tozları dökülebilecek barut gibi patlayıcı maddelerin yükleneceği vagonların zeminine branda bezi serilir.

Patlayıcı madde ambalajları, vagonlara, demiryoluna paralel olarak, dağılmayacak ve istiften düşmeyecek biçimde zemine yayılarak yüklenir.

*Yükleme ve Boşaltma*

**Madde 75** – Patlayıcı maddelerin vagonlara yüklenmesi ve boşaltılması, istasyon, liman veya ambarın yetkili amirinin veya bunların görevlendireceği bir memurun gözetim ve sorumluluğunda yapılır. Vagonlar yüklendikten sonra kilitlenir, mühürlenir ve vagon numaraları taşıma izin belgesine yazılır.

Demiryolu taşıma evrakına, gönderen ve gönderilenin adı, soyadı ve açık adresinin yazılması ve eşyanın gelişinin gönderilene bildirilmesi için, demiryollarında yürürlükteki usule göre gönderen tarafından bildirim işleminin yapılması zorunludur.

*Yangına Karşı Önlemler*

**Madde 76** – Patlayıcı madde yüklenmiş olan vagonların ön ve arkalarında bulunan en az dörder vagona, ispiroto, benzin, eter gibi yanıcı ve parlayıcı veya kibrit, çakmak gibi ateş meydana getirebilen veya saman, tahta talaşı ve kuru ot gibi yangına neden olabilecek maddeler yüklenemez.

Patlayıcı madde yüklü vagonlara, çivili ayakkabılarla veya sigara ve benzeri şeyler içilerek, kibrit, çakmak, çıplak ateş, kızgın cisimlerle patlamaya veya Yangına neden olabilecek maddelerle girilmesi yasaktır.

## DÖRDÜNCÜ BÖLÜM

*Deniz, Nehir ve Göllerde Taşıma**Yükleme ve Boşaltma*

**Madde 77** – Patlayıcı maddelerin yükleneceği ve boşaltılacağı deniz taşıtlarının çıkış ve varış limanlarındaki liman başkanlığının ilgili mevzuat gereğince bu taşıtların demirleyeceği yeri hazırlaması, yükleme ve boşaltmada çalıştırılacak işçi ve personelin adlarını yerel güvenlik makamlarına bildirmesi zorunludur.

Yükleme ve boşaltma sırasında iskeleye, işle ilgisi olmayanlar giremez. Çalışan işçiler, liman işletmesi sorumlusunun gözetimi altında bulundurulur ve iskele, güvenlik makamlarınca korunur.

Boşaltmadan sonra, patlayıcı madde yüklenen vagonlar ve kara taşıtları iskelede bırakılmaz, bina ve topluluktan uzak bir yere çekilir ve burada korumaya alınır.

Deniz taşıtlarındaki yükleme ve boşaltma sırasında vinçlerin çalıştırılması, geminin ilgili güverte subayı veya güverte lostromosu gözetiminde, silkeleme, çarpma ve sarsıntı olmayacak biçimde ve gerekli önlemler alınarak yapılır.

*Boşaltmada Gözetim*

**Madde 78** – Gemiden mavnaya veya motora ve motor veya mavnadan iskeleye patlayıcı madde yüklenmesi ve boşaltılması liman işletmesi sorumlusunun gözetiminde yapılır. Ambalajların tabla sapan veya sandık sapanlara konulması ve indirilmesi sırasında sürtünmemesi, çarpılmaması ve ezilmemesi için gereken önlemler alınır.

*Yangına Karşı Önlemler*

**Madde 79** – Patlayıcı madde yükleme ve boşaltılmasında çalıştırılacak işçiler ve personelin üzerinde sigara, kibrit, çakmak gibi maddeler bulundurulması yasaktır.

Patlayıcı madde yüklenecek motor ve mavnaların içi ve üstü süpürülür, yıkanır, zeminine branda bezi serilir, yükmeden sonra patlayıcı maddelerin üzerine ayrıca bir branda bezi örtülür. Yüklü motor ve mavnalarda ateş yakılmaz, elektrik ocağı kullanılmaz, sigara içilmez. Aydınlatma amacıyla kuru pilli el lambaları kullanılabilir.

Motor ve mavnalara asılacak seyir güvenliğine ait lambaların güvenli ve sağlam olması gerekir.

*Diğer Hükümler*

**Madde 80** – Patlayıcı maddelerin, suda çalışan taşıtlarla taşınmasında bu Tüzükte yer almayan hususlarda Bakanlar Kurulunun 6/4/1952 günlü ve 3/14831 sayılı kararıyla yürürlüğe konulan Tehlikeli Eşyanın Ticaret Gemileri ile Taşınmasına Dair Tüzükte yer alan hükümler uygulanır.

## BEŞİNCİ BÖLÜM

*Havayoluyla Taşıma**Taşıma İzin Belgesi*

**Madde 81** – Havayoluyla patlayıcı madde taşınabilmesi için, patlayıcı maddelerin cins ve miktarları, nereden yükleneceği veya ithal edileceği, yüklenecek uçağın adı ve tipi, uçağın hareket edeceği havaalanı ile kalkış günü, saati ve ineceği havaalanı bildirilmek suretiyle İçişleri Bakanlığından havayoluyla taşıma izin belgesi alınır.

Hava limanı başmüdürlüğü veya hava meydanı müdürlüğü, gümrük idaresi ve güvenlik makamlarınca birlikte, uçağın kalkış ve varış saatine göre havaalanında gerekli önlemler alınarak, alanın patlayıcı maddelerin yükleme ve boşaltılmasına ayrılacak bölümü hazırlar. Patlayıcı maddelerin uçağa yükleme veya uçaktan boşaltma işi ile diğer yükleme ve boşaltma işi mal sahibince sağlanacak personel tarafından en kısa zamanda yapılarak, havayoluyla taşıma izin belgesiyle birlikte gideceği yere gönderilir.

Yükleme ve boşaltma anları dışında bu gibi patlayıcı maddeler, alanda depolanmaz, kısa bir süre için de olsa bekletilemez.

YEDİNCİ KISIM  
*Depolama ve Güvenlik Önlemleri*  
BİRİNCİ BÖLÜM  
*Depolamada Genel Esaslar*

*Depolama İzin Belgesi*

**Madde 82 – (Değişik birinci fıkra: 28/10/2004-2004/8057 K.)** Bu Tüzük kapsamına giren patlayıcı maddeleri kullanmak veya satmak üzere depolayacak olanların valiliklerden patlayıcı madde depolama izin belgesi almaları zorunludur. Avcılar, av malzemesi bakımından bu kayda tabi değildirler.

*Satıcı, Depolayıcı ve Tüketicilerin Gruplandırılması*

**Madde 83 –** İzin belgelerinde belirtilen en yüksek miktarlara göre patlayıcı maddeleri kullanacak ve satacak olanlar üç gruba ayrılmıştır:

Birinci grup: Perakende satıcılar, kuyucular ve az miktarda patlayıcı madde kullananlar. Bunlar depo kurmak zorunda değildirler.

İkinci grup: İki tondan az patlayıcı madde depolayacak olan satıcılar, taş ocakları, çimento fabrikaları, küçük maden ocakları işleticileri, kanal açma, tarıma elverişli saha hazırlama işlerini yüklenenler gibi tüketiciler.

Üçüncü grup: İki ton ve daha çok patlayıcı madde depolayacak olan satıcı ve tüketicilerle, maden işletmeleri ve stok amacıyla kurulmuş büyük dağıtım merkezleridir.

*Depolarda Çalıştırılacak Kişiler*

**Madde 84 –** Patlayıcı madde depolarında, yerel güvenlik makamlarınca bu işlerde çalıştırılmalarında sakınca görülmeyen kişiler çalıştırılır.

*Depoların Korunması*

**Madde 85 –** Patlayıcı madde depolarında, sürekli olarak, durumları silah taşıma belgesi verilmesine uygun, yeterli sayıda bekçi bulundurulması zorunludur. Bekçilere kontrol saati verilir. İdarece gerekli görülen durumlarda eğitilmiş köpek de bulundurulur.

*Levhalar*

**Madde 86 –** Depo sınırları üzerine, "TEHLİKELİ BÖLGEDİR. GİRİLMEZ" levhaları- nın konulması zorunludur. Depo içinde uygun yerlere çalışma ve güvenlik yönergeleri asılır. Stok istifleri sıra başlarına, patlayıcı maddenin, adı, cinsi ve miktarıyla üretim ve depoya giriş tarihlerini gösteren levhalar konur.

Depoların dış duvarlarına Ek: 2'deki örneğe uygun levhalar konur.



*İstifleme ve Depolardan Dağıtım*

**Madde 87** – Patlayıcı madde ambalajları, depolarda doğrudan doğruya zemine oturtulamaz, hava akımına engel olmayacak biçimde, zeminle arasında on santimetre kadar boşluk kalmak üzere sağlam kalaslar veya bunlardan yapılmış ızgaralar üzerine üretim tarihlerine göre sıraya konularak istif edilir. Bu istiflemeye gerek geçiş yerlerinde ve gerekse istif başlarında, ambalajların etiket ve yazılarının görülebilir ve okunabilir biçimde olması, ambalajların duvara gelen taraflarında duvarla aralarında boşluk bırakılması ve istif yüksekliğinin bir metre altmış santimetreyi geçmemesi gerekir.

İstifler gruplar halinde ve aralarında geçiş boşlukları bulundurulmak suretiyle yapılır.

Patlayıcı maddeler, depolardan, üretim tarihi sırasına uyularak dağıtılır.

İstiflemeye depo görevlisinin sorumluluğu altında, depo hizmetlerini bilen kişiler çalıştırılır.

*Birlikte Depolama Koşulları*

**Madde 88** – Dinamitler, nitrogliserin, nitroselüloz, barutlar, kapsüller, av fişekleri ve piroteknik mamuller kesinlikle bir arada veya başka maddelerle birlikte depolanamaz. Bu patlayıcı maddelerden her biri ayrı depolara veya deponun ayrı bölümlerine konulur.

Ancak, amonyum nitrat ile dinamit, kapsül ile fitil aynı bölümde ayrı yerlere konabilir.

Patlayıcı madde deposu bölümlerinin artırılması halinde Ek: 3/D sayılı şemadaki esaslar dikkate alınarak, Ek: 3 sayılı tip projeler uygulanır.

*Dinamit ve Kapsüllerin Depolanması*

**Madde 89** – Kartuş halindeki dinamitler, depolarda, sürekli olarak ambalajlarında bulundurulur.

Sürekli ve geçici depolarda dinamit ve kapsüllerin aynı depoda birlikte bulundurulması halinde, dinamit ve kapsüllerin bulunduğu bölümlerin kapılarının ayrı olması ve bölümlerin bitişik duvarları arasında sekiz ton kapasiteye kadar depolar için en az otuz santimetre, sekiz tondan on iki ton kapasiteye kadar depolar için en az kırk santimetre, on iki ton kapasiteden yukarı depolar için en az elli santimetre boşluk bulunması ve ara duvar kalınlıklarının en az on dokuz santimetre olması zorunludur.

*Depolarda Onarım*

**Madde 90** – Depolarda değişiklik ve onarım yapmak gerektiğinde, patlayıcı maddeler, depolardan uzaklaştırılır, kalaslar üzerine düzenli biçimde yerleştirilir, üzerleri su sızdırmayan, güneş ışığını geçirmeyen branda bezleriyle örtülür ve bir görevlinin gözetiminde korumaya alınır. Bu işlerin hava kararmadan bitirilip patlayıcı maddelerin depoya konulması, bu mümkün olamayacaksa patlayıcı maddelerin başka bir depoya taşınması zorunludur.

## İKİNCİ BÖLÜM

*Depo Kurmak Zorunda Olmayan Satıcı ve Kullanıcıların**Uyacakları Kurallar**Tüketicilerin Yükümlülükleri*

**Madde 91** – Birinci gruba dahil tüketiciler, ihtiyaçları olan patlayıcı maddeleri, meskün binalara en az on beş metre uzaktaki bir yerde, gece ve gündüz kendi gözetim ve sorumlulukları altında kilitli, etiketli ve sağlam bir sandık içinde bulundurabilirler.

*Tüketiciler İçin Miktar Sınırlaması*

**Madde 92** – Kuyucular ve benzeri ihtiyaç sahipleri, patlayıcı madde olarak en çok iki buçuk kilogram dinamit, on kilogram taşbarutu ve yüz dinamit kapsülü bulundurabilirler. Ancak, bunların birden çoğunu bulundurmamak durumunda olanlar, bu patlayıcı maddeleri ayrı ayrı sandıklarda saklamak zorundadırlar.

Saniyeli fitiller miktar sınırlamasına tabi değildir.

*Perakende Satıcılar ve Yükümlülükleri*

**Madde 93** – Birinci gruptaki perakende satıcılar, sadece av barutu, her türlü av kapsülü, boş kovan ve dolu fişek gibi av malzemesiyle oyun ve eğlence aracı olan patlayıcı maddeleri satmaya yetkilidirler.

Bunlar, dükkanlarında bulundurabilecekleri çeşitli patlayıcı maddeleri, içleri uygun bir malzemeyle ateşe dayanıklı hale getirilmiş, üzerinde etiketi bulunan, çelikten yapılmış, özel kasa, sandık ya da dolaplar içinde saklamak ve yangın çıkması halinde, bu patlayıcı maddeleri derhal uzak ve güvenli bir yere taşımak zorundadırlar.

Birden çok türde patlayıcı madde, aynı sandık içinde, ancak, türlerine göre ayrı ayrı bölümlere yerleştirilerek bulundurulabilir.

*Perakende Satıcılar İçin Miktar Sınırlaması*

**Madde 94 – (Değişik birinci fıkra: 14/5/2001 - 2001/2443 K.)** Perakende satıcılar, dükkanlarında, en çok on kilogram dumansız avbarutu, on kilogram kara av barutu ve taş barutu ile kara av barutuyla doldurulmuş yirmi bin, dumansız av barutu ile doldurulmuş altmış bin av fişegi bulundurabilirler. Ayrıca birinci gruba giren perakende satıcılar, sahip oldukları, kiraladıkları veya noterden onaylı muvafakat belgesi aldıkları deponun kapasitesi miktarnıca av fişegi satın alabilirler..

Her türlü av kapsülleri, boş kovanlar, oyun ve eğlence aracı olan patlayıcı maddeler, bu sınırlamaya tabi değildir.

*Barut Satışı*

**Madde 95** – Av malzemesi dükkanlarında açık ve dağılmış halde barut bulundurulamaz. Satışın açılmamış ambalajlar halinde yapılması zorunludur.

## ÜÇÜNCÜ BÖLÜM

*Depo Kurmak Zorunda Olan Satıcı ve Tüketicilerin Uymak**Zorunda Oldukları Kurallar**Depo Kurma Zorunluluğu ve İzin Belgesi*

**Madde 96** – İkinci ve üçüncü gruba dahil satıcı ve tüketiciler depo kurmak zorundadırlar. Satıcılar dışında bu gruplara dahil olanlar, işin geçici olması halinde, izin belgeli bir depo sahibinden depo kiralayabilirler. Kira sözleşmeleri, kamu kuruluşları arasında yapılanlar dışında noter önünde yapılır.

**(Değişik ikinci fıkra: 28/10/2004-2004/8057 K.)** Satıcılar, tüketiciler, maden işletmesi sahipleri ile stok amacıyla kurulmuş olan büyük dağıtım merkezi sahipleri, bu Tüzüğün 5 inci maddesinin A, B, C, D, E, F, G, L, M ve O bentlerinde belirtilen ve depo yapım işine göre hazırlanan belgelerin eklendiği dilekçe ile valiliğe başvurarak patlayıcı madde depo yapımı için izin belgesi almak zorundadırlar.

**(Değişik üçüncü fıkra: 28/10/2004-2004/8057 K.)** Yapım izni doğrultusunda depo inşaatının bitiminden sonra, deponun plan ve projelerine, bu Tüzüğün ilgili hükümlerine ve bu konu ile ilgili diğer mevzuat hükümlerine uygun olarak yapıldığı anlaşılan depolar için valiliklerce patlayıcı madde depolama izin belgesi verilir.

**(Değişik dördüncü fıkra: 28/10/2004-2004/8057 K.)** Gezici depo yapım izni valiliklerce verilir. İzin belgesi almak için (Ek-4)'deki örneklere uygun projelerle birlikte valiliğe başvurulması gerekir. Tüzüğün ilgili hükümlerine uygun olarak yapıldığı anlaşılan gezici depolar için depolama izin belgesi valiliklerce verilir.

**(Ek fıkra: 4/5/1999 - 99/12746 K.)** Mevcut depoların kapasite artırılması genişletilmesi ve yeni depolar eklenmesi hallerinde de yukarıdaki hükümler uygulanır.

Depo cinsi ve öteki hususlar izin belgesinde belirtilir.

**(Değişik yedinci fıkra: 28/10/2004-2004/8057 K.)** Depo yapım ve depolama izin belgesi verilenlerin kimlikleri ile izin belgelerinin tarih ve sayıları valiliklerce İçişleri Bakanlığına bildirilir.

Yeraltında ve ocak içinde yapılacak depolar için, Maden ve Taş Ocakları İşletmelerinde ve Tünel Yapımında Alınacak İşçi Sağlığı ve İş Güvenliği Önlemlerine İlişkin Tüzüğü'nün 18 inci maddesi hükmü uygulanır.

*Dükkanlardan Satış*

**Madde 97** – İkinci ve üçüncü gruba giren satıcıların dükkanlarında 94 üncü maddede belirtilen miktarlardan çok patlayıcı madde bulundurulamaz. Av kapsülleri, boş kovan ve oyun ve eğlence aracı olan patlayıcı maddeler bu sınırlamaya tabi değildir.

94 üncü maddede sayılanlar dışında kalan, dinamit ve dinamit kapsülleri gibi diğer bütün patlayıcı maddelerin alıcıya teslimi depolardan yapılır.

**DÖRDÜNCÜ BÖLÜM**

*Patlayıcı Madde Depolarının Teknik Özellikleri*

*Depoların Türleri ve Projeleri*

**Madde 98 – (Değişik:14/5/2001 - 2001/2443 K.)**

Patlayıcı madde depoları sürekli, geçici ve gezici olmak üzere üç gruba ayrılır.

Sürekli patlayıcı madde depoları ise yerüstü ve yeraltı depoları olmak üzere iki gruba ayrılır.

Sürekli yerüstü depoları ve geçici depoların projelerinin Ek-3, gezici depoların projelerinin Ek-4, sürekli yeraltı depolarının projelerinin ise Ek-6'daki örneklere ve ilgilerine göre 99 uncu maddede belirtilen yapım özelliklerine uygun olmaları gerekir.

*Sürekli Depolar*

**Madde 99 – (Değişik: 14/5/2001 - 2001/2443 K.)**

Sürekli depolar yerüstü veya yeraltında yapılabilir.

A - Yerüstü depoları:

1-Hafif yapıli depolar; yan duvarları en az 225 milimetre kalınlığında normal dolgu tuğla veya en az 275 milimetre kalınlığında delikli tuğladan inşa edilir.

2-İglo tipi (üstü toprakla örtülü) depolar; üzeri 60 santimetre toprakla örtülü, yan ve arka tarafı en az 26 en fazla 33 derece eğimli, yan duvarları en az 30 tavanı ise en az 15 santimetre betonarme, kapıları en az 7 bar basınca dayanıklı malzemeden inşa edilir. Bu depoların kapısı, varsa komşu deponun kapısına bakmayacak yönde yapılır.

3-Kalın duvarlı ve sağlam yapıli depolar; duvarları en az 680 milimetre kalınlıkta tuğla veya en az 450 milimetre kalınlıkta betonarme veya eşdeğer dayanıklı malzemeden, tavanı en az 15 santimetre betonarme veya eşdeğer malzemeden inşa edilir.

Yerüstü depoları Ek-1'de belirtilen güvenlik uzaklıklarına uygun, tek katlı ve patlama olduğunda uzaklara tehlikeli parçalar saçmayacak malzemeyle geniş saçaklı olarak yapılır, çatıları da hafif ve yanmaz malzemeyle örtülür.

Bu depoların zemini çivi, vida, herhangi bir yarık ve çatlak bulunmayan, düzgün, sızdırmaz, herhangi bir cismin çarpmasıyla kıvılcım çıkarmaz ve kolay temizlenir biçimde çimento şap veya mozaikle kaplanır. Duvarları nem geçirmez bir harçla çatlaksız ve düz olarak sıvanır, havalandırma delikleri konur, açık renkte badana ile boyanır. Pencerelele çatıya yakın yükseklikte ve güneş ışınlarının doğrudan depo içine girmesini önleyecek biçimde demir parmaklıklıkl olarak yapılır. Ayrıca, pencerelerine sağlam pirinç veya galvaniz tel kafes konur, dış kısımlarına ise dışarıya açılır ve içeriden mandallanabilir sağlam tahta kapaklar yapılır. Dış kapıları sağlam saç malzemeden yapılır, gizli kilit takılır ve kanatları dışarıya açılır. İç kapıları ahşap olarak yapılır. Yağmur olukları sık sık kontrol edilerek çalışır durumda bulundurulmaları sağlanır. Bu baskınına karşı binanın etrafına kanallar açılır.

**B-Yeraltı depoları:**

Yeraltı (galeri tipi) depoları, maden işletmelerinde yer altında ve ocak içinde yapılabileceği gibi, bir yamaçta açılacak galeriyle girilmek suretiyle de yapılabilir.

Ek-6'daki esaslara uygun olarak yapılan yeraltı depolarının çıkış ağzına gerektiğinde Ek-5'e göre sütte yapılır. Su girmemesi ve nem oluşmaması için gerekli önlemler alınır. Depo içi sıcaklığının 25 dereceyi geçmesini önleyecek havalandırma düzeni yapılır ve patlama etkisini azaltmak amacıyla uygun yerlere oyuk ve boşluklar açılır.

*Geçici Depolar*

**Madde 100** – Geçici depolar, üç yıla kadar süren geçici işler için yapılabilir. Bu süre içinde işin tamamlanmaması halinde geçici depolama izin belgesinin süresi bir yıl uzatılabilir. Geçici depolarda dayanıklı ve yanmaz tipte prefabrik yapı elemanları kullanılabilir. Ancak, prefabrik yapı elemanlarıyla yapılan depolarda, işçilerin geliş ve gidişlerinde güvenliği sağlamak amacıyla depo yakınında koruyucu sütrelere yapılması zorunludur. Bu gibi depoların kapı ve yanduvalları birbirine geçme veya bindirmeli olarak sağlam yapılır ve çatılar izin merciince uygun görülen hafif ve yanmaz malzemeyle örtülür. Döşemeler yerüstü sürekli depolarda olduğu gibi yapılır.

Gezici depoların projeleri sürekli depoların projeleri gibi olur.

Bu depolarda en çok altı tona kadar patlayıcı madde depolanabilir.

*Gezici Depolar*

**Madde 101** – Gezici depolarda, en çok iki ton patlayıcı madde bulundurulabilir. Ancak, sismik araştırmalarda kullanılmak üzere, yalnız sismik dinamik için, ihtiyacın Petrol İşleri Genel Müdürlüğüne belgelenmiş olması koşuluyla en çok on tonluk gezici depoya izin verilebilir.

**(Değişik: 14/5/2001 - 2001/2443 K.)** Güvenlik uzaklıklarına uygun olarak yerleştirilen gezici depodan 20 metre uzaklığa, geçişi engelleyecek tarzda dikenli tel çekilmesi zorunludur. Ancak, sismik petrol aramalarında kullanılacak gezici depolarda, arama süresince Ek-1 çizelgede belirtilen güvenlik uzaklıklarına uyulması ve diğer çevre güvenlik önlemlerinin alınması kaydıyla dikenli tel çekme koşulu aranmaz.

Gezici depolar patlayıcı madde taşınmasında kullanılamaz.

*Depolarda Ortak Teknik Özellikler*

**Madde 102** – Sürekli, geçici ve gezici depolarda aşağıdaki teknik özellikler bulunur:

A - Bina içinde zeminden çatıya kadar yapılan bacalar ve bunlara açılan havalandırma delikleriyle depoların havalandırılmaları sağlanır. Baca delikleri, kuş, fare gibi hayvanların ve böceklerin girmesine engel olabilecek bakır veya pirinç tel kafeslerle örtülür.

B - Depolar mevzuatın öngördüğü paratoner sistemiyle donatılır. Paratonerler veya çubuklarla yer arasında tam bir iletkenliğin bulunup bulunmadığının ve iletkenlerin depo duvarlarından ve çatısından izole edilmiş olup olmadığının araştırılması ve arızalarının giderilmesi için her yıl yağmur ve dolu mevsiminden önce kontrol ettirilir.

C - Depo kapılarına ve girişte duvarların yanına, statik elektriğe karşı topraklanmış pirinç, bakır veya alüminyum levhalar konur.

D - Aydınlatma tesisatı, yalıtılmış tipteki armatürlerle ve bu konudaki mevzuata uygun olarak yapılır.

3040-1/3040-2

E - **(Değişik : 14/5/2001 - 2001/2443 K.)** Patlayıcı madde depolarının çevresinde, Ek-5'e uygun olarak yapılacak sütünin tabanı, depo binasına bir buçuk metre uzaklıktan başlar. Sütrelere, depo çatısının en üst noktasından en az bir metre yükseklikte ve sütünin üstü de en az bir metre genişlikte yapılır. Sütrenin, depo binasını tamamen çevreliyorsa geçiş için uygun giriş yerleri ve tüneller açılır. Sütünin üzeri çimlendirilir veya bodur ağaçlarla ağaçlandırılır.

Engelibeli arazide kurulmuş ve etrafında sütün görevini yapacak yüksek tümsekler bulunan depolarda sütünin, varsa tehlike gösteren yönde yapılması yeterlidir.

F - **(Değişik : 14/5/2001 - 2001/2443 K.)** Gezici depolar hariç olmak üzere, stoklama kapasitesi beş bin kilograma kadar olan depolardan en az otuz metre, daha fazla patlayıcı madde stoklanacak depolarda ise en az altmış metre uzaklığa bir metre yüksekliğinde taş veya beton duvar yapılarak üzerine geçişleri engelleyecek şekilde bir metre yüksekliğinde dikenli tel çekilir.

**(Dikkat:** Devamı 3041 inci sayfadadır)

G — Patlayıcı madde depolarının yapımında Ek : 1 sayılı çizelgede gösterilen en az güvenlik uzaklıklarına uyulması zorunludur.

## BEŞİNCİ BÖLÜM

### *Depolamayla İlgili Güvenlik Önlemleri*

#### *Sorumluluk*

**Madde 103** – Bütün depo hizmetleri depo görevlisinin sorumluluğu altında yürütülür.

#### *Güvenlik Makamlarına Bildirme*

**Madde 104** – Patlayıcı madde depoları sınırlarından izinsiz içeriye girenler, depo bekçileri tarafından en kısa zamanda güvenlik makamlarına bildirilir.

#### *Yangına Karşı Önlemler*

**Madde 105** – Depo yakınında kuru ot, saman, kağıt, benzin, gaz, ispirto, mazot gibi kendi kendine veya herhangi bir etkiyle kolayca tutuşabilecek maddelerin bulundurulması yasaktır. Depo binalarının çevresi elli metre kadar kuru otlardan temizlenir.

**(Değişik: 4/5/1999 - 99/12746 K.)** Patlayıcı madde depolarında 25 inci maddede öngörülen önlemler alınır. Ayrıca, yangınların önlenmesi amacıyla güvenlik uzaklıkları içinde kalacak şekilde düzenlenen mekanik veya otomatik çalışan alarm cihazları bulundurulur.

Depo ile ilgili personel, depo dışında yangın söndürme eğitimi yaptırılarak yetiştirilir.

Depoların bulunduğu sahanın ana kapısından içeri gireceklerin, üzerinde bulunan kibrit, çakmak gibi ateş meydana getirici maddelerle sigara, pipo ve bütün madeni eşya görevliler tarafından alıkonulur. Patlayıcı madde depolarına bu tür yanıcı ve ateşleyici maddelerle girilemez.

#### *Miktar Sınırlaması*

**Madde 106** – Depolarda, izin belgesinde yazılı olandan çok patlayıcı madde bulundurulamaz.

#### *Gece Çalışma Yasağı*

**Madde 107** – Depolara patlayıcı madde konulması veya alınması gündüzleri yapılır.

Zorunlu hallerde, sabit elektrik tesisatı, pilli el lambaları veya akümülatörlü lambalar kullanılması koşuluyla gece çalışması yapılabilir. Açık alevle aydınlatma yapılması yasaktır.

#### *Depo Görevlileri*

**Madde 108** – Depo içi sürekli hizmetler, patlayıcı maddeler konusunda eğitilmiş ve yeterli deneyimi olan görevliler tarafından yürütülür.

Depo personeli olmayan işçi ve taşıyıcılar, patlayıcı madde ambalajlarını sadece depo kapısına kadar getirebilir ve depolardan çıkarılacak olanları da yinedepo kapısından alabilirler.

#### *Depo Temizliği*

**Madde 109** – Depoların içinin temiz bulundurulmasına özen gösterilir.

Sandık, varil, kutu gibi boş ambalajlar ve alet, edavat ve benzeri diğer yabancı maddelerin depoda bulundurulması yasaktır.

#### *Statik Elektrik İçin Önlemler*

**Madde 110** – Depoya çivili ayakkabılarla girilmez ve içerde çivisiz özel ayakkabı giyilir. Ayrıca depo görevlileri naylon, orlon, perlon gibi statik elektrik oluşturabilen giysileri kullanamazlar.

*Depo İçinde Yapılamayacak İşler*

**Madde 111** – Galeri tipi gömme depoların depo hücresi ile diğer depoların içinde, ambalajların onarımı, çivilenmesi, açılması ve patlayıcı maddelerin ambalajlarından çıkarılarak aktarılması gibi işlere kesinlikle izin verilmez. Bu işler ancak depo dışında, gereken güvenlik önlemleri alınmış özel bir yerde yapılır.

*Ambalajların Açılması ve Düzeni*

**Madde 112** – İçinde patlayıcı madde bulunan ambalajları açmada, bakır, pirinç ve alüminyum gibi yumuşak malzemeden yapılmış aletler kullanılır. Depolardaki patlayıcı madde ambalajları, yere atılmaz, sürüklenerek çekilmez, etrafa çarptırılmaz ve bunların düşürülmemelerine dikkat edilir.

## SEKİZİNCİ KISIM

*Satış ve Satın Alma İşlemleri*

## BİRİNCİ BÖLÜM

*Satış İşlemleri**Satış İzin Belgesi***Madde 113 – (Değişik: 28/10/2004-2004/8057 K.)**

Bu Tüzük kapsamına giren patlayıcı maddeleri toptan ve/veya perakende olarak satmak isteyenler, bir dilekçeyle başvurarak satışın yapılacağı il valiliğinden satış izin belgesi almak zorundadırlar.

Başvuru dilekçesine;

A - Tüzük hükümlerine uygun patlayıcı madde deposunun bulunduğu veya birinci grupta yer alan perakende satıcıların dükkanlarında 93 üncü maddeye uygun düzenlemenin yapıldığına,

B - Satılacak patlayıcı maddelerin cinsine,

C - On sekiz yaşını tamamlamış bulunduğuna,

ilişkin belgeler eklenir.

Satış izin belgeleri, başvuru ve eki belgeleri tamamlayan ve durumu uygun görülenlere valiliklerce 1-3 yıl süreli olarak verilir ve aynı sürelerle yenilenebilir.

Satış izin belgesi verilenlerin kimlikleri ve izin belgelerinin tarih, sayı ve süreleri valiliklerce İçişleri Bakanlığına bildirilir.

*Soruşturma*

**Madde 114** – Satış izin belgesi verilebilmesi için, yapılacak soruşturma sonunda, ilgilinin, durumunun güvenlik yönünden uygun olduğunun belirlenmesi gerekir.

*Kayıt İşlemleri*

**Madde 115 – (Değişik birinci fıkra :14/5/2001 - 2001/2443 K.)** Satıcılar, aldıkları, sattıkları ve halen depolarında bulundurdukları patlayıcı madde miktarlarını, nereden ve kimden aldıklarını, ambalaj seri numaralarını, noterlikçe onaylanmış deftere günü gününe yazmak ve kimlere ne miktarda satış yaptıklarını da belirterek ay sonunu izleyen yedi gün içinde yerel güvenlik makamlarına bildirmekle yükümlüdürler. Üretici ve ithalatçılar da ürettikleri ve ithal ettikleri patlayıcı maddelerin satış ve devir işlemlerinde kimlere ne miktarda satış ve devir yaptıklarını, ambalaj seri numaralarını da belirtilerek noterlikçe onaylanmış deftere yazmak zorundadırlar.

**(Değişik: 4/5/1999 - 99/12746 K.)** İkinci ve üçüncü gruplara dahil satıcıların bildirimlerinde yer alan bilgiler üç aylık dönemler için ocak, nisan, temmuz ve ekim ayı başlarında valiliklerce İçişleri Bakanlığı ve Milli Savunma Bakanlığına bildirilir.

Satıcılar, alıcıların satın alma ve kullanma izin belgelerine, kendilerine sattıkları patlayıcı maddelerin cins ve miktarıyla satış tarihini yazıp onaylamak zorundadırlar.

*Sınırlama*

**Madde 116** – Şenlik ve işaret fişekleriyle oyun ve eğlence aracı olan patlayıcı maddelerin brüt beş kilograma kadar olan miktarlardaki satışları serbesttir. Ancak, şenlik ve işaret fişekleri on sekiz yaşından küçüklere satılmaz.

*Atış Sorumluluğu*

**Madde 117** – Oyun ve eğlence aracı olan patlayıcı maddeler dışında şenlik ve işaret fişeklerinin kullanılması, bu işi bilen bir sorumlu gösterilerek yerel mülkiye amirinden izin alınmasına bağlıdır.

## İKİNCİ BÖLÜM

*Satın Alma İşlemleri ve Kullanma**Satın Alma ve Kullanma İzin Belgesi*

**Madde 118 – (Değişik birinci paragraf: 28/10/2004-2004/8057 K.)** Patlayıcı madde satın almak ve kullanmak isteyen kişi ve kuruluşlar ikametgahlarını, işlerini veya sanatlarını, patlayıcı maddeyi hangi işte ve nerede kullanacaklarını bildiren beyanname ve aşağıdaki belgeleri ekledikleri bir dilekçeyle başvurarak, patlayıcı maddelerin kullanılacağı il valiliğinden satın alma ve kullanma izin belgesi almak zorundadırlar.

A - Patlayıcı maddenin alıcısına veya cins ve miktarına göre, depoda saklanması gerekiyorsa deponun izin belgesi, kiralınmışsa kira sözleşmesi,

B - (Değişik : 14/5/2001 -2001/2443 K.) Kullanılacak patlayıcı maddenin cins ve miktarını belirten patlayıcı madde ihtiyaç raporu, (Bu rapor, kendi ihtiyaçlarını tesbit edebilme olanağı bulunan kamu kuruluşları için kendilerince, bu olanağa sahip olmayan kamu kuruluşları ile özel kuruluş veya kişiler için il valiliğince verilir.),

C - Kamu ve özel kuruluşlardan ihaleyle alınan işlerde, bu hususu belgeleyen yazı,

D - Maden veya taş ocağı işletme ruhsatı, maden veya taş ocağı başkasından kiralanıyorsa noterlikçe onaylı kira sözleşmesi, bir kamu kuruluşuna ait ocağın kiralınması söz konusuysa, bu kamu kuruluşu tarafından verilen maden veya taş ocağının kullanılabilmesine ilişkin yazı,

E - Patlayıcı maddeleri kullanacak kişinin bu Tüzük hükümlerine göre verilmiş ateşleyici yeterlik belgesi,

F - (Değişik : 14/5/2001 -2001/2443 K.) Patlayıcı madde işiyle uğraşacak gerçek ve tüzelkişilerin temsile yetkilileri ile ateşleyicilerinin sorumluluğu üstlendiklerine dair noterce düzenlenecek taahhütnameleri,

G - Varsa, daha önce alınmış ve kullanılmış satın alma ve kullanma izin belgesi.

H -(Ek : 14/5/2001 -2001/2443 K.) Genel ve katma bütçeli idareler hariç olmak üzere patlayıcı madde işiyle uğraşacak gerçek ve tüzelkişilerin bu faaliyetlerinden dolayı üçüncü kişilere verecekleri zararların tazmini için düzenlenecek Tehlikeli Maddeler Zorunlu Sorumluluk Sigortası poliçesinin aslı veya noterce onaylanmış sureti,

(Değişik ikinci fıkra: 28/10/2004-2004/8057 K.) Satın alma ve kullanma izni belgeleri, başvuru ve eki belgeleri tamamlayan ve durumu uygun görülenlere valiliklerce 1-3 yıl süreli olarak verilir ve aynı sürelerle yenilenebilir. Satın alma ve kullanma izin belgesi verilenlerin kimlikleri ve izin belgelerinin tarih, sayı ve süreleri valiliklerce İçişleri Bakanlığına bildirilir.

(Değişik : 14/5/2001 -2001/2443 K.) Kamu kurum ve kuruluşlarının patlayıcı madde satın alma ve kullanma izin belgesi almalarında (C) bendi uygulanmaz. Ayrıca (F) bendinde öngörülen belgelerin kurum yetkilisi tarafından onaylanması yeterlidir.

*Geçici İşlerde Satın Alma ve Kullanma*

**Madde 119 – (Değişik birinci fıkra : 14/5/2001 -2001/2443 K.)** Valilikçe, geçici bir iş için patlayıcı madde satın almak ve kullanmak isteyenlere, ihtiyaç miktarının yerinde yapılacak inceleme ile saptanması ve durumlarının güvenlik yönünden uygun olduğunun belirlenmesi koşuluyla yalnız bu iş için her defasında beş kilogramı, toplam olarak elli kilogramı geçmemek üzere satın alma ve kullanma izin belgesi verilir.



Bilimsel ve tıbbi amaçlar için kullanılacak, yarımşar kilograma kadar muhafazalı şişeler içinde ambalajlanmış ve özel dolap veya sandıklarda saklanmak koşuluyla iki buçuk kilograma kadar olan patlayıcı maddelerin satın alınması, saklanması ve kullanılması yerel mülkiye amirlerinin iznine bağlıdır. Bu izin her yıl yenilenir.

Ancak, işi gereği kullanmak üzere, uzman doktorlar, eczaneler ve kimya laboratuvarları, laboratuvarları olmak koşuluyla üniversiteler, yüksek okullar, enstitüler ve diğer okulların yetkili öğretim görevlileri yerel mülkiye amirinin iznine gerek kalmaksızın, iki yüz elli grama kadar patlayıcı maddeyi üretebilir ve deneylerde kullanabilirler. Bu üretim ve deneylerden artan patlayıcı maddeler, bekletilmeksizin, aynı gün ilgili yönetmelik hükümlerine göre yok edilir. Yok edilmeden sonra bu durum belgelendirilerek, yetkililerin kontroluna sunulmak üzere saklanır.

*Kapasite*

**Madde 120** – Satış yapmak, depolamak ve kullanmak üzere izin belgesi alanlar, depolarının kapasitesinden çok patlayıcı madde satın alamazlar.

**DOKUZUNCU KISIM**

*Kullanma ve Güvenlik Önlemleri*

*Ateşleyici Yeterlik Belgesi*

**Madde 121** – (Değişik birinci fıkra : 14/5/2001 -2001/2443 K.) Patlayıcı maddelerin ateşlenmesinde görev alacak kişilerin, ateşleyici yeterlik belgesi almaları zorunludur. Yapılacak sınavda yeterli bilgi ve deneyime sahip oldukları anlaşılan ve güvenlik soruşturması sonucu durumu uygun bulunanlara, valilikçe beş yıl süreli ateşleyici yeterlik belgesi verilir.

(Değişik : 14/5/2001 -2001/2443 K.) Ateşleyici yeterlik belgesini ilişkin sınavın koşulları, sınav kurulunun oluşumu ve sınavla ilgili diğer hususlar yönetmelikle belirlenir.

Ateşleyici yeterlik belgesinde, belge sahibinin kimliği, kullanabileceği patlayıcı maddelerle yerler ve işkolları belirtilir.

*Ateşlemede Güvenlik Önlemleri*

**Madde 122** – Lağım delikleri ancak ateşlenecekleri zaman doldurulur. Kartuşlar biçimleri bozulmadan, oldukları gibi kullanılır ve lağım deliklerine zorla sokulmaz.

Dinamit kapsülleri kartuşlara kullanılacağı zaman takılır. Elektrikle ateşlemede ateşlemeden önce ateşleme makinesi ve elektrikli kapsül devresi gözle kontrol edilir.

Patlamayan bir lağım bulunursa veya bundan kuşku duyulursa fitille ateşlemeden en az bir saat, elektrikle ateşlemeden beş dakika geçmeden iş alanına hiç kimse giremez. Patlamamış patlayıcı madde artıkları, bir nezaretçinin sorumluluğu altında, olanak varsa, o lağımı delen usta tarafından, patlamamış lağım deliğinin en az otuz santimetre yakınında, ona paralel başka bir delik delinip doldurularak ateşlenir.

Delinme, doldurulma, ateşleme ve pasanın kaldırılması sırasında, çalışma alanında, görevlilerden başkasının bulunması yasaktır.

Ateşleyici, lağım deliğinde kalan patlamamış patlayıcı maddeleri zararsız hale sokamazsa, çalışmayı durdurur; kendisinden sonraki vardiya ateşleyicisine durumu bildirerek işi teslim eder ve nezaretçiye gerekli bilgileri bizzat verir.

Patlamamış kartuş ve kapsüller bulunması olasılığına karşı, pasalar elle kaldırılır ve kartuş ve kapsüller aranır, kürek, kazma ve benzeri aletler kullanılmaz.

*Kullanma Talimatı Bulundurma Zorunluluğu*

**Madde 123** – Şenlik, işaret ve donanma fişeklerinin atış ve kullanma talimatı, üretici kuruluş tarafından ambalajlarına konur.

*Uygulanacak Diğer Hükümler*

**Madde 124** – Bu Tüzük kapsamına giren patlayıcı maddelerin kullanılmasında, bu Tüzükte hüküm bulunmayan hallerde Maden ve Taş Ocakları İşletmelerinde ve Tünel Yapımında Alınacak İşçi Sağlığı ve İş Güvenliği Önlemlerine İlişkin Tüzüğün ilgili maddeleri uygulanır. Ancak, sözü edilen maddelerle diğer Bakanlıklara verilmiş olan yetkiler, maden ve taş ocakları işletmeleriyle tünel yapımı dışındaki yerlerde İçişleri Bakanlığı tarafından kullanılır.

ONUNCU KISIM  
*Çeşitli Hükümler*

*Devir İzni ve Yasağı*

**Madde 125** – Satış izin belgesi, ancak, bu belgeyi alan kişi ve kuruluşlarca kullanılır, başkalarına devredilemez. Satın alma, depolama veya kullanma izin belgeleri, belgeyi veren makamdan izin almadan devredilemez.

*Yıllık Bildirim Zorunluluğu*

**Madde 126** – Bu Tüzük kapsamına giren patlayıcı maddeleri üretmek ve ithal etmek üzere izin belgesi alanlar, yıllık üretim ve ithalatın çeşidini, miktarını ve kullandıkları patlayıcı özellikteki hammaddelerin ve artıklarının miktarını, bir sonraki yılın ilk ayı içinde İçişleri Bakanlığına bir çizelge halinde vermek zorundadırlar.

*Yolcu Beraberinde İthal Yasağı*

**Madde 127** – Bu Tüzük kapsamına giren patlayıcı maddelerin yolcu beraberinde ithali yasaktır.

*Kazaların Bildirilmesi*

**Madde 128** – Patlayıcı madde kazalarının, ölüm ve yaralanma olsun veya olmasın, işveren, işveren vekili veya sorumlu müdür tarafından yerel güvenlik makamlarına ve Cumhuriyet savcılıklarına derhal bildirilmesi zorunludur.

*İdari ve Adli İşlemler*

**Madde 129** – İzin belgesi sahiplerinin bu Tüzük hükümlerine aykırı hareketlerinin belirlenmesi halinde, aykırılığın giderilmesi için kendilerine yeterli süre verilerek uyarıda bulunulur. Ateşleyici yeterlik belgesi almış olanların bu Tüzük hükümlerine aykırı davranışlarının belirlenmesi halinde, bunun yinelenmemesi kendilerine yazılı olarak bildirilir.

Aykırılığın giderilmemesi veya aykırı davranışın yinelenmesi halinde, ilgililerin belgeleri, İçişleri Bakanlığı, belgeyi veren valilik veya belgenin kullanıldığı yer valiliğince geçici veya sürekli olarak geri alınır.

Aykırılığın suç oluşturması halinde, durum, Cumhuriyet savcılığına bildirilmekle birlikte belgeler geçici veya sürekli olarak geri alınır.

*Zaptetme*

**Madde 130** – Belgesiz olarak üretildikleri, ithal edildikleri, taşındıkları, saklandıkları, depolandıkları, satıldıkları veya kullanıldıkları anlaşıldığında, Ceza Muhakemeleri Usulü Kanununun 90 ıncı maddesine göre zaptolunan patlayıcı maddeler, işlemi yapan memurca izin belgesi bulunan en yakın patlayıcı madde deposuna geçici olarak teslim edilir.

Zaptolunan patlayıcı maddelerin hazırlık soruşturması sırasında sulh hakimliğinden, son soruşturma sırasında da mahkemeden, soruşturma ve yargılamanın sonucu beklenilmeksizin satılmalarına veya uygun görülen bir mercie teslim edilmelerine karar alınması halinde, bu patlayıcı maddeler ya kararda gösterilen mercilere teslim edilir veya patlayıcı madde satınalma,

depolama ve kullanma izin belgesine sahip kişi ve kuruluşlara bu Tüzük hükümlerine göre izin alınarak satılır.

Satış ve bu husustaki işlemler, Suç Eşyası Yönetmeliğine göre yapılır.

*Harp Mühimmatının Askeri Amaç Dışında Kullanılması*

**Madde 131** – Askeri amaçlarla ve harp mühimmatı olarak kullanılmak üzere üretilen patlayıcı maddelerin, gerektiğinde askeri amaçlar dışında kullanılmak üzere Makina ve Kimya Endüstrisi Kurumuna devri için İçişleri Bakanlığından izin alınması ve bu Tüzüğün patlayıcı maddelerin ambalaj ve kullanımına ilişkin hükümlerine uyulması zorunludur.

*Uzmanlardan Yararlanma*

**Madde 132** – İçişleri Bakanlığınca, bu Tüzük hükümlerinin uygulanmasında ve yapılacak denetimlerde konunun ilgisine ve önemine göre kamu idare, kurum ve kuruluşlarının uzmanlarından yararlanılır.

*İzin Belgeleri Yönergesi*

**Madde 133** – İzin belgelerinin renk, biçim ve içeriği İçişleri Bakanlığınca hazırlanacak yönergede gösterilir.

*Yönetmelik*

**Madde 134** – Tüzük kapsamına giren patlayıcı maddelerin standart stabilite testlerinin usul ve esaslarıyla, kusurları giderilemeyecek derecede hatalı ve bozuk olduğu, depolarda uzun süre bekleme gibi nedenlerle özelliğini yitirdiği muayene sonucu anlaşılan patlayıcı maddelerin ve üretim sırasında oluşan artıkların yok edilme usul ve esasları, Tüzüğün yürürlüğe girdiği tarihi izleyen bir yıl içinde, İçişleri Bakanlığıyla Sanayi ve Ticaret Bakanlığının ortaklaşa hazırlayacakları bir yönetmelikle belirlenir.

**Ek Madde 1 – (Ek: 4/5/1999 - 99/12746 K.)**

Aşağıda belirtilen hallerden birine giren kişilere, bu Tüzük kapsamındaki patlayıcı maddelerin imali, ithali, satışı, satın alınması, taşınması, kullanılması, saklanması ve depolanması için izin verilmeyeceği gibi bu işlerde ve koruma hizmetlerinde hiçbir şekilde görevlendirilemez.

A - Ateşli silahlar ve patlayıcı maddelerle işlenen cürümlerden hüküm giymiş bulunanlar,

B - Taksirli suçlar hariç değişik zamanlarda işlediği aynı veya farklı türden ikiden fazla suçtan dolayı hapis veya ağır hapis ve/veya ağır para cezasına mahkum olanlar,

C - Taksirli suçlar hariç, bir yıldan fazla hürriyeti bağlayıcı cezaya mahkum olanlar,

D - Devlet Güvenlik Mahkemelerinin görev kapsamına giren suçlarla 3713 sayılı Terörle Mücadele Kanunu kapsamındaki suçlardan birinden hüküm giyenler,

E - Türk Ceza Kanununun 403 ve 404 üncü maddelerinde yazılı suçların birinden mahkum olanlar,

F - Akıl hastalığı, psikolojik, nörolojik veya fiziki olarak yapacağı işe engel olacak bir rahatsızlığı bulunanlar,

G - (**Değişik : 14/5/2001 - 2001/2344 K.**) Yetkili kamu kurum ve kuruluşlarından alınmış çalışma izni ve meşruhatlı ikamet tezkeresi bulunmayan yabancı uyruklular.

H - Onsekiz yaşını bitirmemiş olanlar,

I - Kısıtlı olanlar,

Bu madde hükmüne aykırı hareket edenler hakkında Tüzüğün 129 uncu maddesi hükmü uygulanır.

**Ek Madde 2 – (Ek : 4/5/1999 - 99/12746 K.)**

İzin belgesinde gösterilen patlayıcı maddeler dışında patlayıcı madde kullanılması veya bu patlayıcı maddeleri güçlendirmek amacıyla herhangi bir kimyasal madde eklenerek patlayıcı madde imal edildiğinin tesbit edilmesi halinde uyarı yapılmaksızın Tüzüğün 129 uncu maddesinin son fıkrası hükmü uygulanır.

*Depo denetlemeleri*

**Ek Madde 3 – (Ek: 14/5/2001 - 2001/2443 K.)**

Yılda en az üç defadan az olmamak üzere, patlayıcı madde depolarının Tüzük hükümlerine uygun olup olmadığı valilikçe oluşturulacak komisyon tarafından denetlenir. Her denetlemede, güvenlik uzaklıklarına etki eden unsurların bulunup bulunmadığı da belirtilerek, hazırlanan depo denetim formlarının bir örneği valilikçe İçişleri Bakanlığına gönderilir. Gerek görüldüğünde İçişleri Bakanlığınca oluşturulacak komisyonca da depo denetlemeleri yapılabilir.

Denetim sonucunda güvenlik uzaklıkları değiştiği belirlenen patlayıcı madde depolarının, Ek-1 çizelgenin Not bölümünün (A) bendinde belirtilen formüllere göre Bakanlıkça ruhsat kapasiteleri düşürülür veya depolama izni gecikmeksizin iptal edilir.

*İhraç işlemleri*

**Ek Madde 4 – (Ek: 14/5/2001 - 2001/2443 K.)**

Bu Tüzük kapsamına giren patlayıcı maddeleri (harp silah ve mühimmatı hariç) ihraç etmek isteyen kişi ve kuruluşlar, ikametgahlarını, işlerini veya sanatlarını, patlayıcı maddeleri hangi ülke, kişi veya kuruluşa ihraç edeceklerini belirten bir dilekçeyle valiliğe başvururlar. Bu konuda hazırlanan dosya valilik görüşü ile birlikte İçişleri Bakanlığınca gönderilir. Durumu İçişleri Bakanlığınca uygun görülenlere ilgili kuruluşca ihraç izni verilir.

**Geçici Madde 1 – (Mülga: 14/5/2001 - 2001/2443 K.)**

**Geçici Madde 1 – (Ek: 14/5/2001 - 2001/2443 K.)**

Tüzük kapsamına giren patlayıcı maddelerin üretildiği, işlendiği ve depolandığı iş yerleri ile bunlara ait veya bağımsız patlayıcı madde depolarında bu Tüzüğün yürürlüğe girdiği tarihi izleyen dört yıl içerisinde Tüzük hükümlerine ve eklerine uygun gerekli değişikliklerin yapılması zorunludur. Bu süre içerisinde değişiklikleri yapmayan işyerleri ve depoların ruhsatları iptal edilerek faaliyetlerine son verilir.<sup>(1)</sup>

**Geçici Madde 2 – (Ek: 14/5/2001 - 2001/2443 K.)**

Bu Tüzükte öngörülen yönetmelikler, Tüzüğün yürürlüğe girdiği tarihi izleyen altı ay içinde, İçişleri Bakanlığının eşgüdümünde Millî Savunma, Bayındırlık ve İskan, Çalışma ve Sosyal Güvenlik, Sanayi ve Ticaret Bakanlıklarınca hazırlanır.

(1) Bu maddede yer alan “üç yıl” ibaresi, 24/5/2004 tarihli ve 2004/7336 sayılı Bakanlar Kurulu Kararı eki Tüzüğün 1 inci maddesiyle “dört yıl” olarak değiştirilmiş ve metne işlenmiştir.

*Kaldırılan Hükümler*

**Madde 135** – Bakanlar Kurulunun 18/5/1956 günlü ve 4/7310 sayılı kararıyla yürürlüğe konulan Barut ve Patlayıcı Maddelerle Silah ve Teferruatının ve Av Malzemesinin Sureti Murakabesine Dair Tüzük ile bu Tüzüğün bazı maddelerinin değiştirilmesine ilişkin Bakanlar Kurulunun 8/5/1963 günlü ve 6/1718 sayılı, 31/7/1980 günlü ve 8/1391 sayılı kararlarıyla yürürlüğe konulan Tüzükler yürürlükten kaldırılmıştır.

*Yürürlük*

**Madde 136** – 6551 sayılı Barut ve Patlayıcı Maddelerle Silah ve Teferruatı ve Av Malzemesinin İnhisardan Çıkarılması Hakkında Kanununun 2 nci maddesine göre hazırlanmış ve Danıştayca incelenmiş olan bu Tüzük hükümleri Resmi Gazete'de yayımı gününde yürürlüğe girer.

*Yürütme*

**Madde 137**– Bu Tüzük hükümlerini Bakanlar Kurulu yürütür.

**14/8/1987 TARİHLİ VE 87/12028 SAYILI TÜZÜĞE**

**İŞLENEMEYEN HÜKÜMLER**

4/5/1999 tarih ve 99/12746 Sayılı Tüzüğün Geçici Maddesi :

**Geçici Madde 1 – (Mülga : 14/5/2001 - 2001/2443 K.)**

(Ek-1) (Yeniden düzenleme; 14/5/2001 - 2001/2443 K.)  
Patlayıcı Madde İşyerlerinin ve Depolarının Çevreye Olan Güvenlik  
Uzaklıklarının Gösterir Çizelge

Sıra	Bina ve Depolar	(Q) = Toplam Patlayıcı Madde Miktarları (Kilogram)										
		2000	5000	10000	20000	30000	40000	50000	60000	70000	75000	
1	Patlayıcı madde üretilen ve depolanan her türlü tesislere ait depo ve işyeri binaları ile bağimsız patlayıcı madde depoları, demiryolu, karayolu, deniz, göl, ırmak, ıskale ve limanlar	SÜTRESİZ	186	253	319	402	460	506	545	579	610	624
		SÜTRELİ	160	214	269	339	388	427	460	489	515	527
2	Köy ve orman yolları, madenlere ait özel kara, deniz veya su yolları	SÜTRESİZ	117	159	200	252	289	318	343	364	383	392
		SÜTRELİ	100	100	101	128	146	161	173	184	194	198
3	Okul, hastane, mahbet, kula, cezaevi, tiyatro, sinema, pazaryeri, resmî ve özel işyerleri, sanayi, tarım ve telekomünikasyon tesisleri, havaalanları, konut, ferris, çarşı gibi insan topluluklarının bulunduğu bina ve yerler	SÜTRESİZ	280	380	478	603	690	759	818	869	915	936
		SÜTRELİ	270	270	330	415	475	523	564	599	631	645
4	Patlayıcı madde üretilen veya depolanan aynı işyeri sınırları içindeki bütün işyeri binaları ile patlayıcı madde depoları	SÜTRESİZ*	30	41	52	65	75	82	88	94	99	101
		SÜTRELİ	21	29	37	46	53	58	63	67	70	72

\* Süresiz hafif depolar için çizelgede belirtilen süreli uzaklıkların iki katı alınır.

NOT: A) Bu çizelgede yer almayan miktarda patlayıcı madde depoları için en az güvenlik uzaklıkları 1. Sıra için en az 160, 2. Sıra için en az 160, 3. Sıra için 100, 4. Sıra için ise 270 metre olması şartıyla aşağıdaki formüllere göre hesaplanır.

Süresiz

$$\begin{aligned} 1. \text{ Sıra için } D &= 14,8\sqrt{Q} \sqrt[3]{V_f} \\ 2. \text{ Sıra için } D &= 9,3\sqrt{Q} \sqrt[3]{V_f} \\ 3. \text{ Sıra için } D &= 22,2\sqrt{Q} \sqrt[3]{V_f} \\ 4. \text{ Sıra için } D &= 2,4\sqrt{Q} \sqrt[3]{V_f} \end{aligned}$$

$$D = 12,5\sqrt{Q} \sqrt[3]{V_f}$$

$$D = 4,7\sqrt{Q} \sqrt[3]{V_f}$$

$$D = 15,3\sqrt{Q} \sqrt[3]{V_f}$$

$$D = 1,7\sqrt{Q} \sqrt[3]{V_f}$$

$$(D) = \text{Güvenlik Uzaklıkları (Metre)}$$

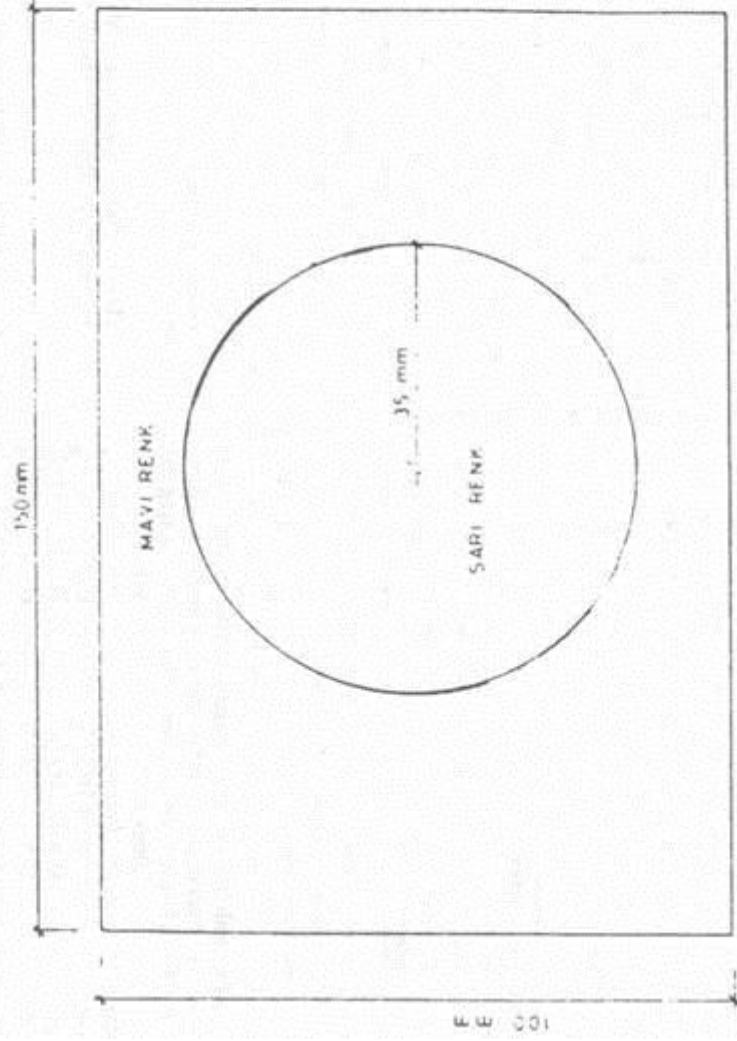
$$(Q) = \text{Toplam Patlayıcı Madde Miktarı (Kilogram)}$$

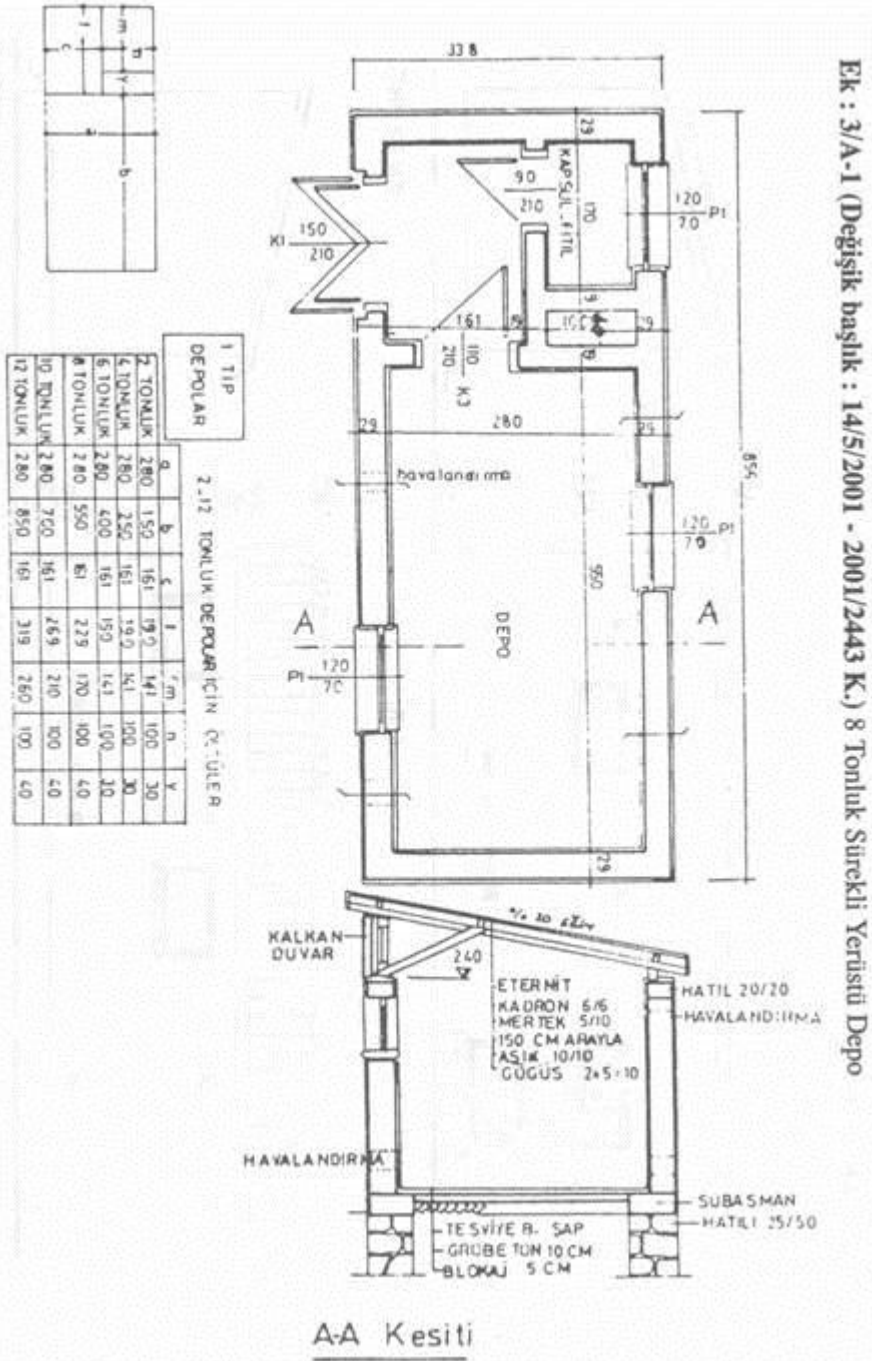
B) Av malzemesi (barut hariç) depolanacak depolar için bu tablo ile belirlenmiş olan güvenlik uzaklıkları ve girişimci tarafından satın alınması, kiralanması veya muvafakatının alınması gereken uzaklıklar yarıya indirilir.

C) Yeraltı galeri tipi depolar için güvenlik uzaklıkları Ek-6'da verilmiştir. (Üstü toprakla örtülü ve galeri tipi gömme depolardan -galeri tipi depolar hariç- mevcut gömme depoların üstünde bulunması gereken toprak kalınlığı santimetre olarak hesaplanacak ve güvenlik uzaklıkları da "D" bendi doğrultusunda değerlendirilecektir.)

Sıra için	2-75 Ton	Toplam Patlayıcı Madde Miktarları (Ton)			201 Ton ve Yukarı
		76-100 Ton	101-150 Ton	151-200 Ton	
1. Sıra için	160	180	200	220	240
2. Sıra için	100	120	140	160	180
3. Sıra için	270	290	310	330	350

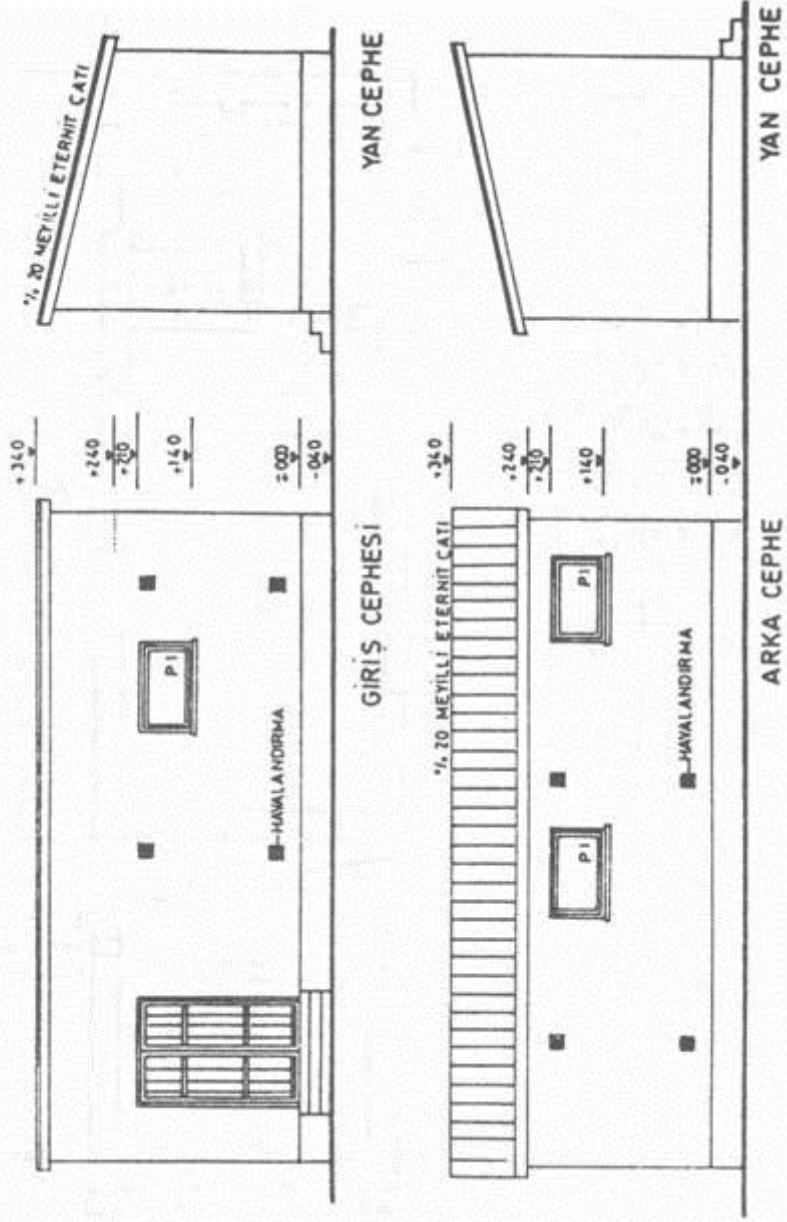
Ek:2 Patlayıcı Madde Bulundurululan Depoları Gösterir Levha

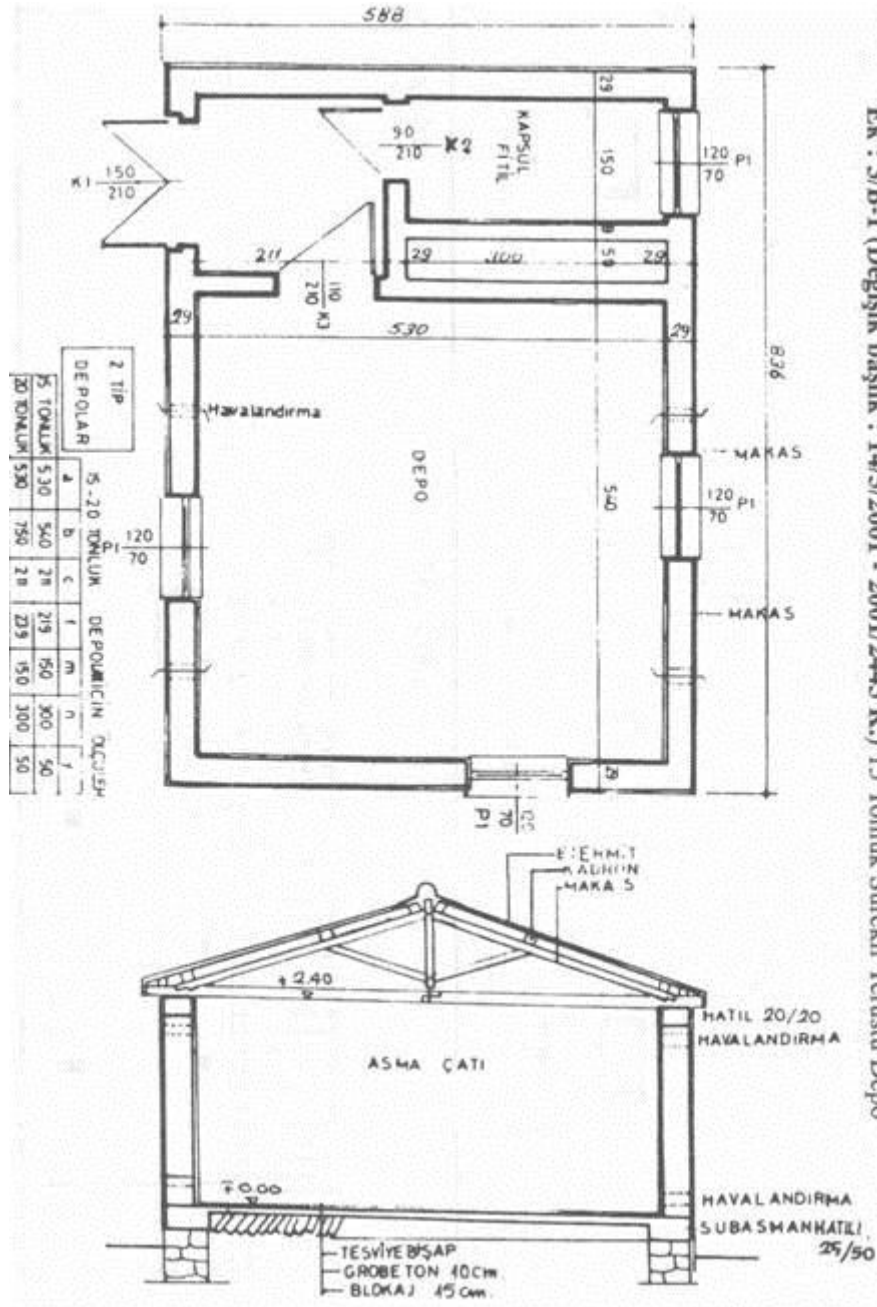




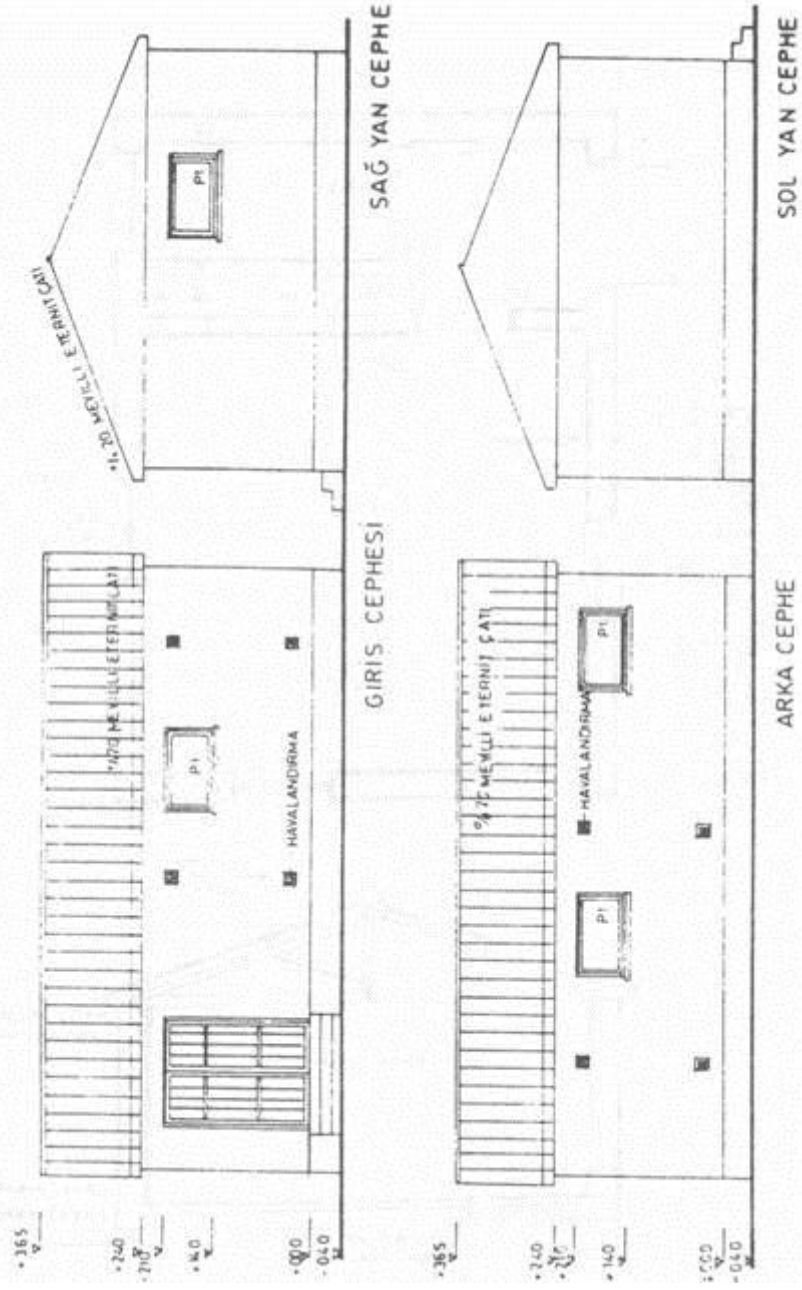


Ek : 3/A-2 (Değişik başlık : 14/5/2001 - 2001/2443 K.) 8 Tonluk Sürekli Yerüstü Depo – Cepheler

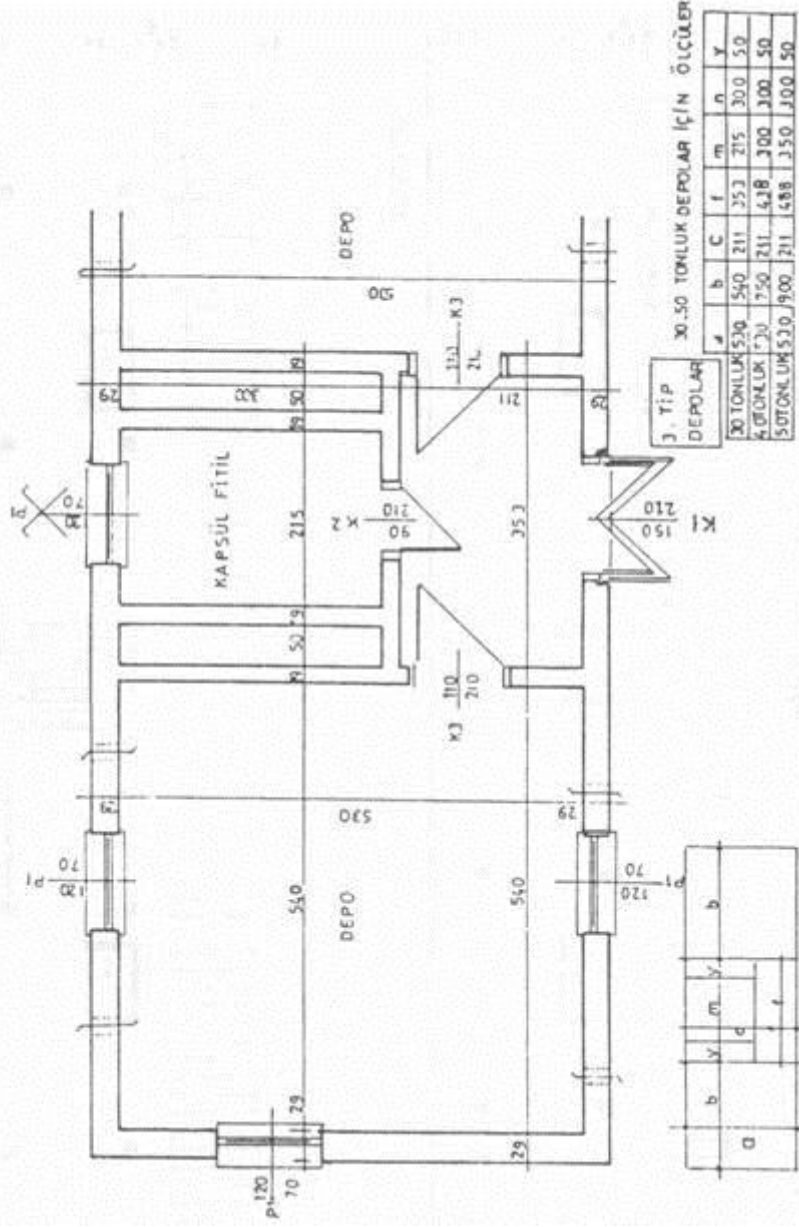




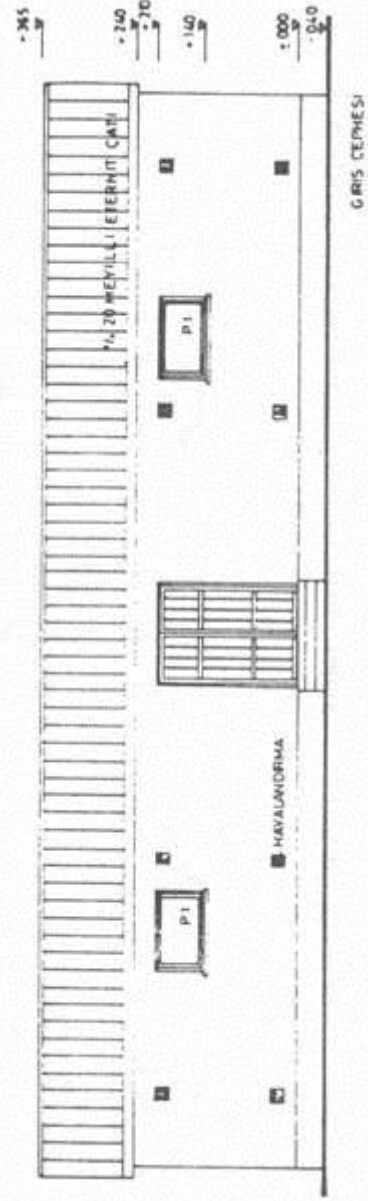
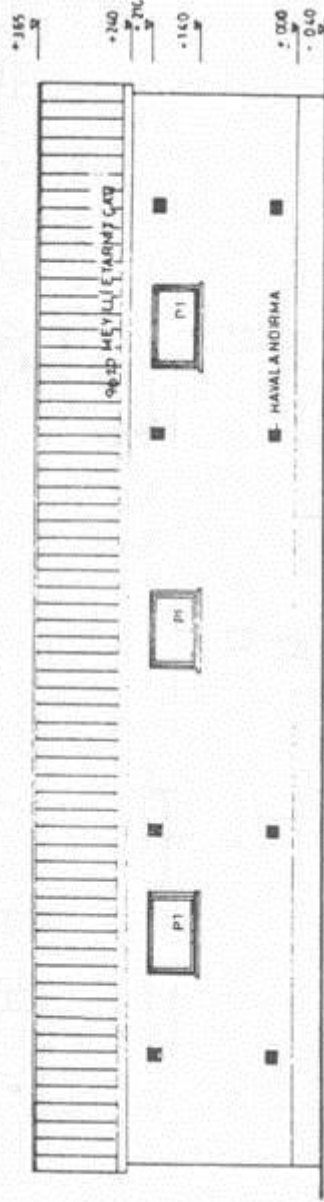
Ek : 3/B-2 (Değişik başlık : 14/5/2001 - 2001/2443 K.) 15 Tonluk Sürekli Yerüstü Depo – Cepheleer



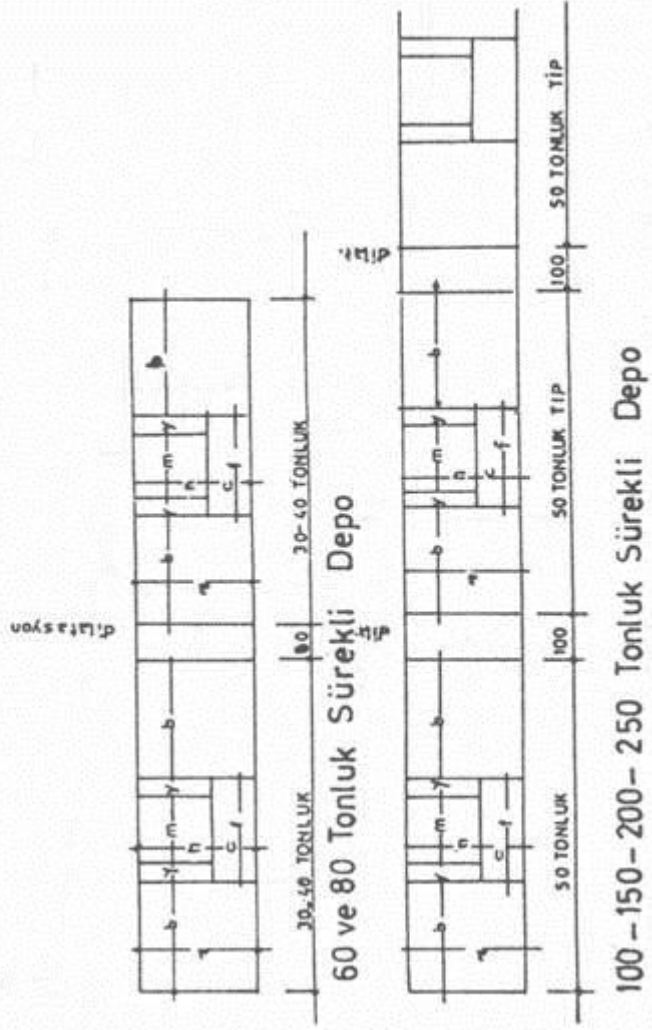
Ek : 3/C-1 (Değişik başlık : 14/5/2001 - 2001/2443 K.) 30 Tonluk Sürekli Yerüstü Depo



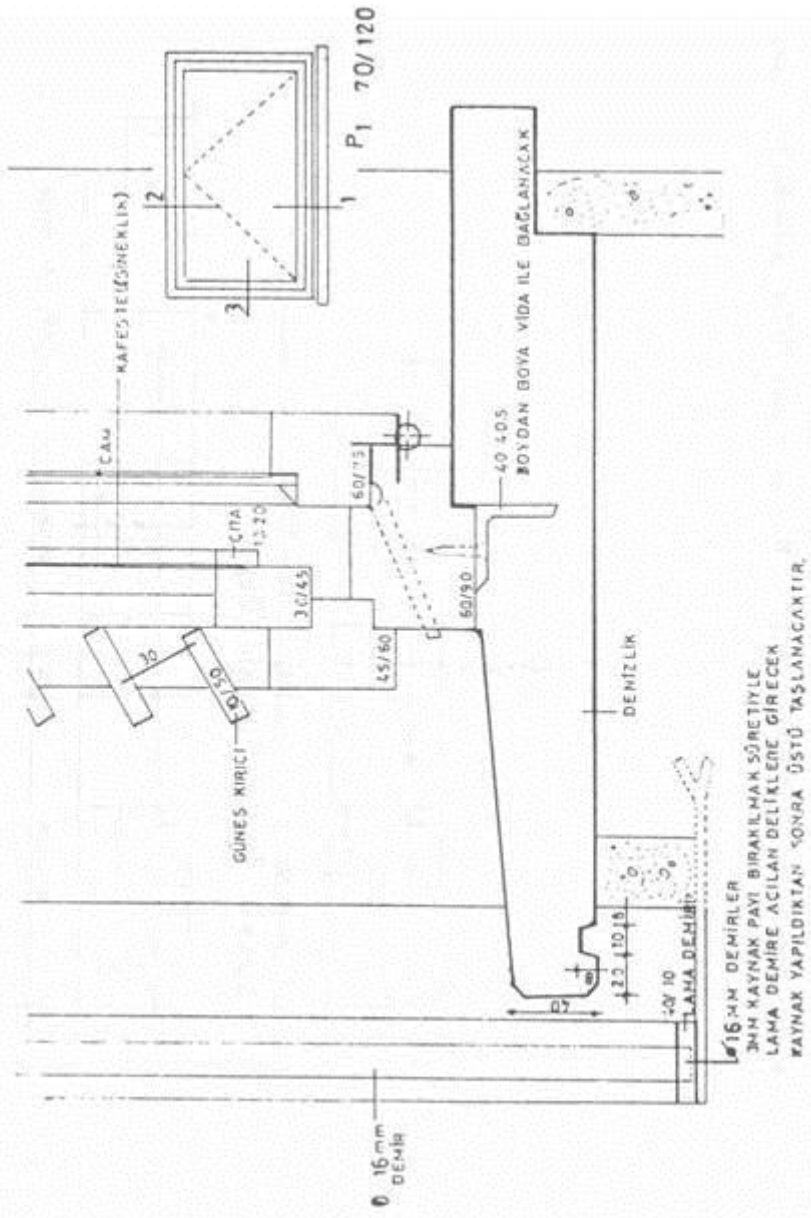
Ek : 3/C-2 (Değişik başlık : 14/5/2001 - 2001/2443 K.) 30 Tonluk Sürekli Yerüstü Depo – Cepheler



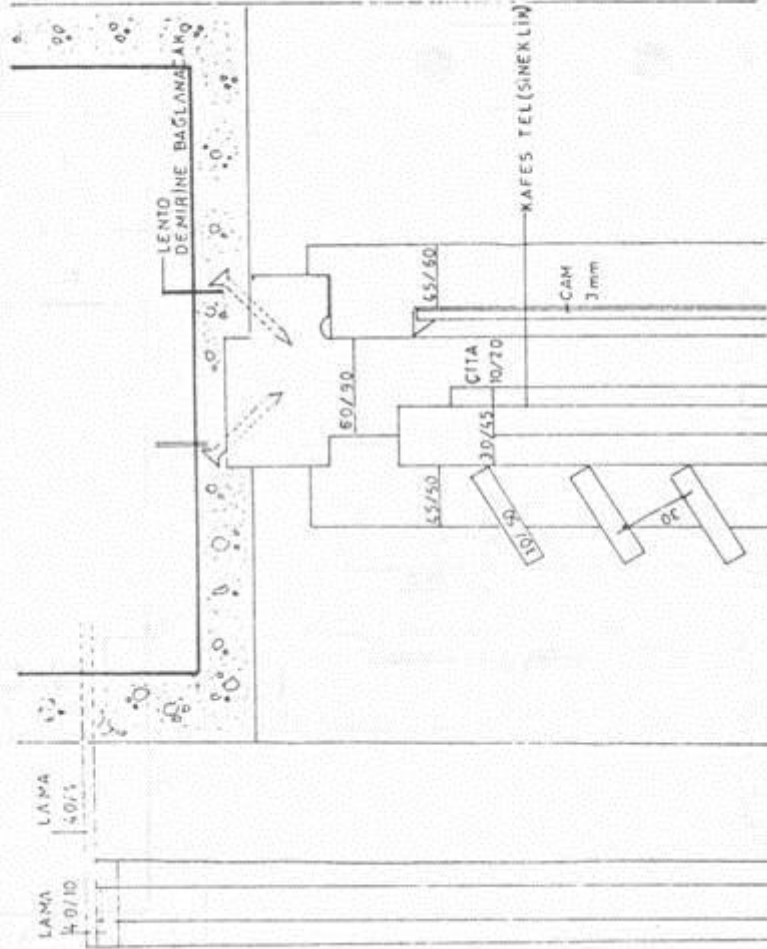
Ek : 3/D (Değişik başlık : 14/5/2001 - 2001/2443 K.) 100-150-200-250 Tonluk Sürekli Yerüstü Depo



Ek : 3/E-1 (Değişik başlık : 14/5/2001 - 2001/2443 K.) Sürekli Yertüsti Depo Pencere Detayı 1

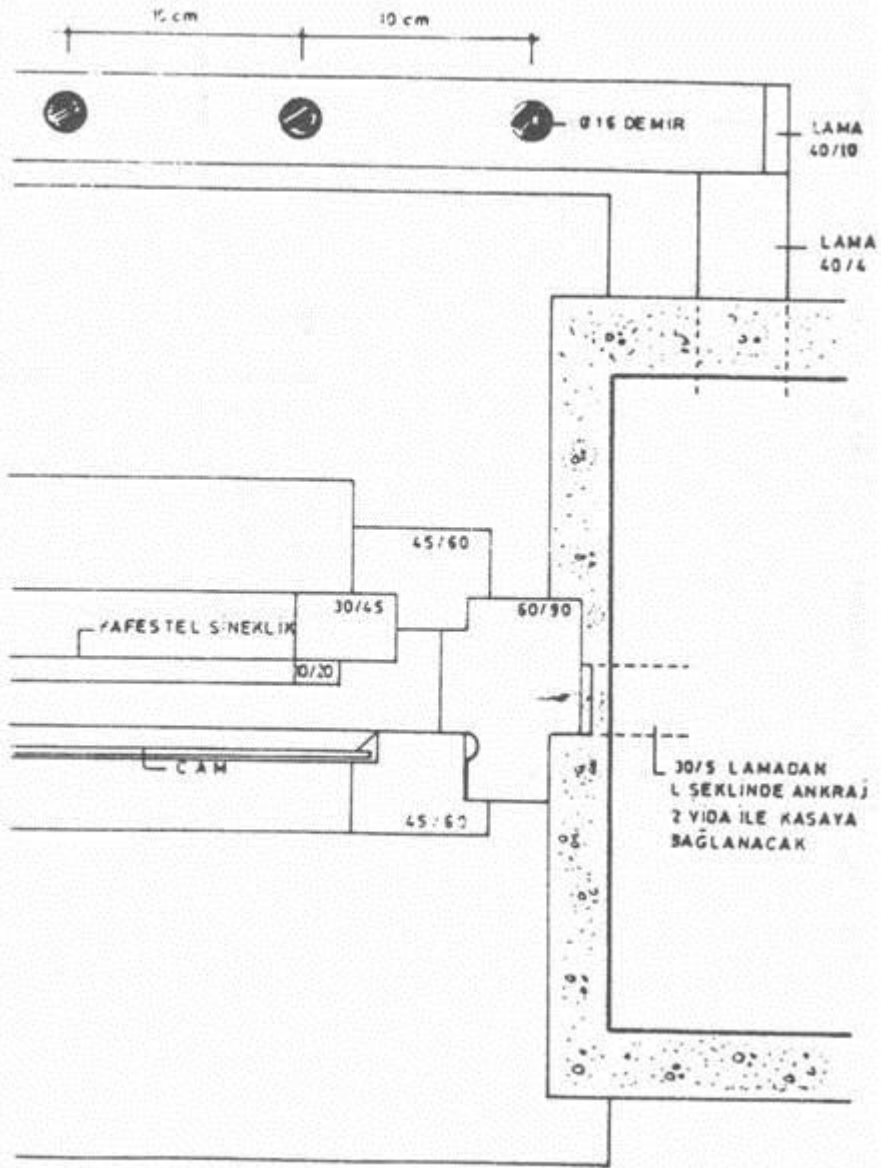


Ek : 3/E-2 (Değişik başlık : 14/5/2001 - 2001/2443 K.) Sürekli Yerüstü Depo Pencere Detayı 2

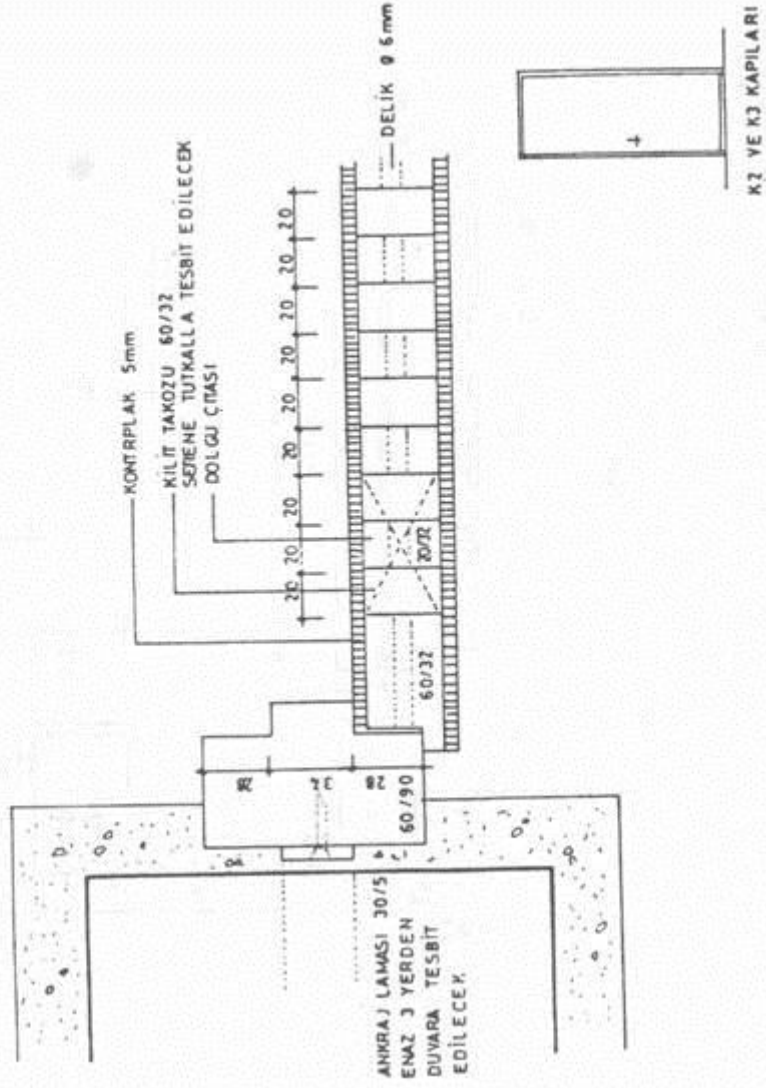




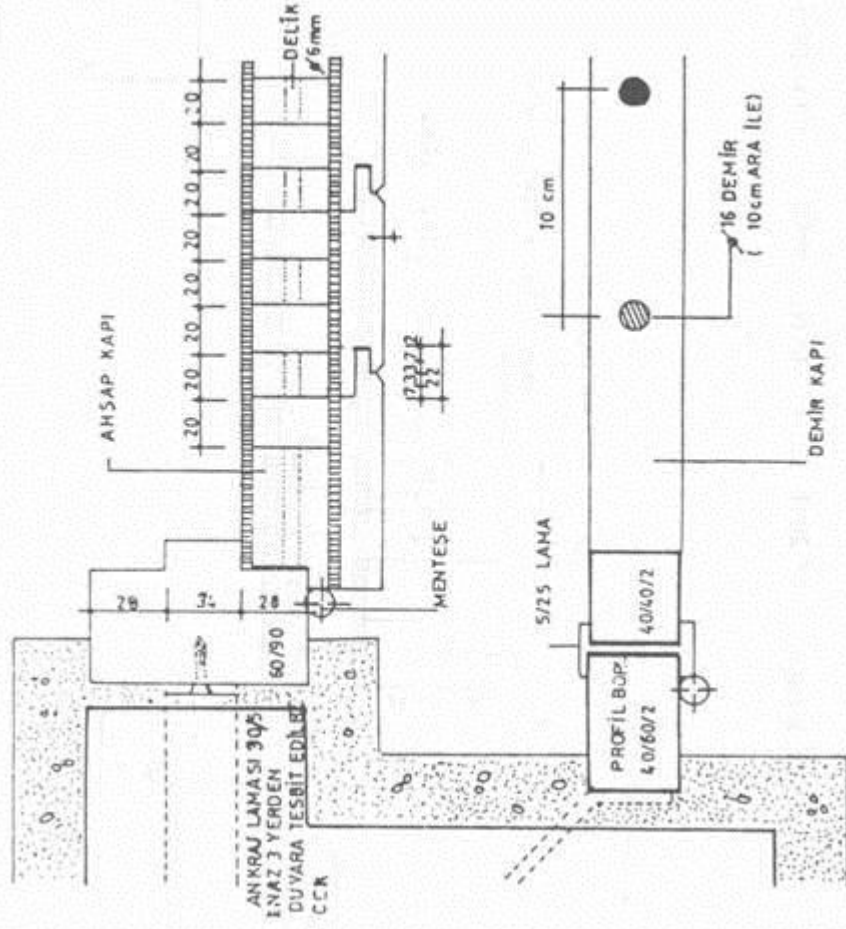
Ek : 3/E-3 (Değişik başlık : 14/5/2001 - 2001/2443 K.) Sürekli Yerüstü Depo Pencere Detayı 3



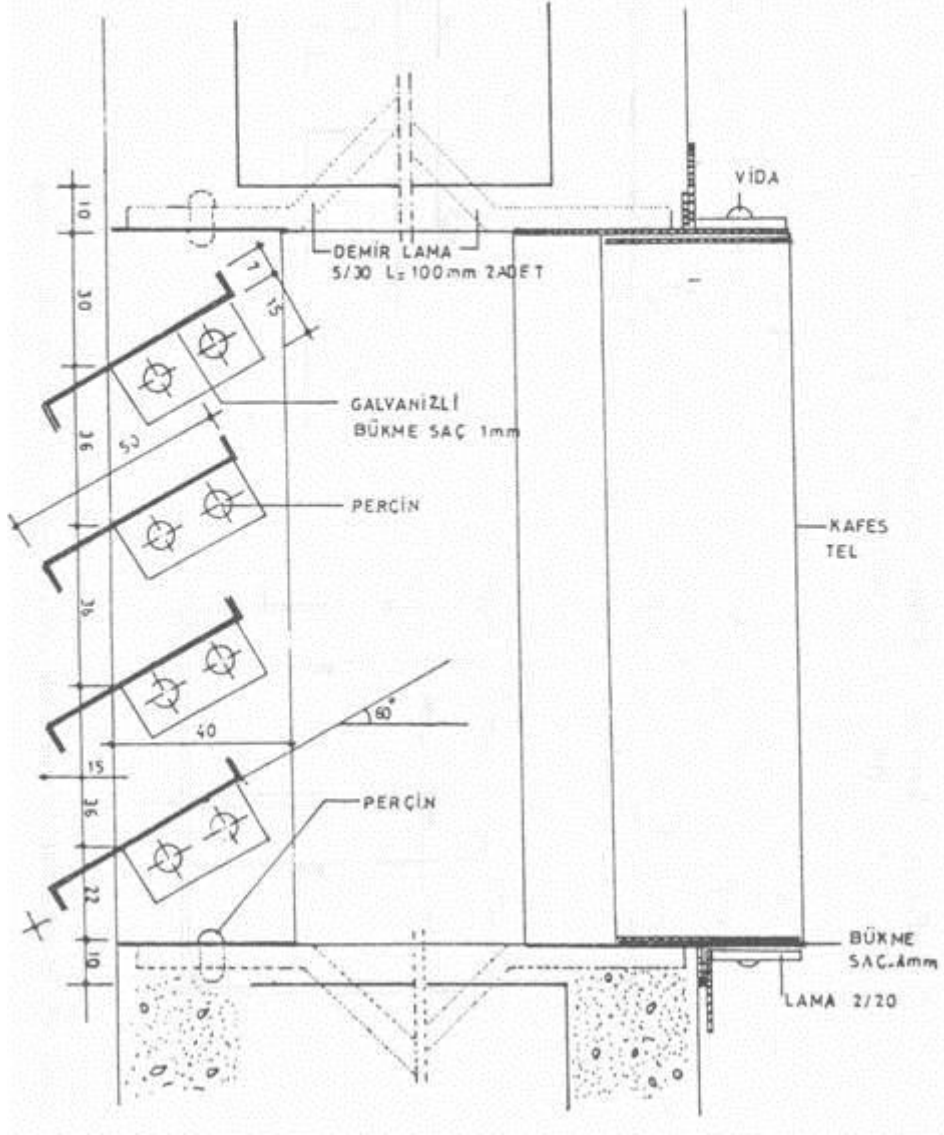
Ek : 3/E-4 (Değişik başlık : 14/5/2001 - 2001/2443 K.) Sürekli Yeriüstü Depo Kapı Detayı



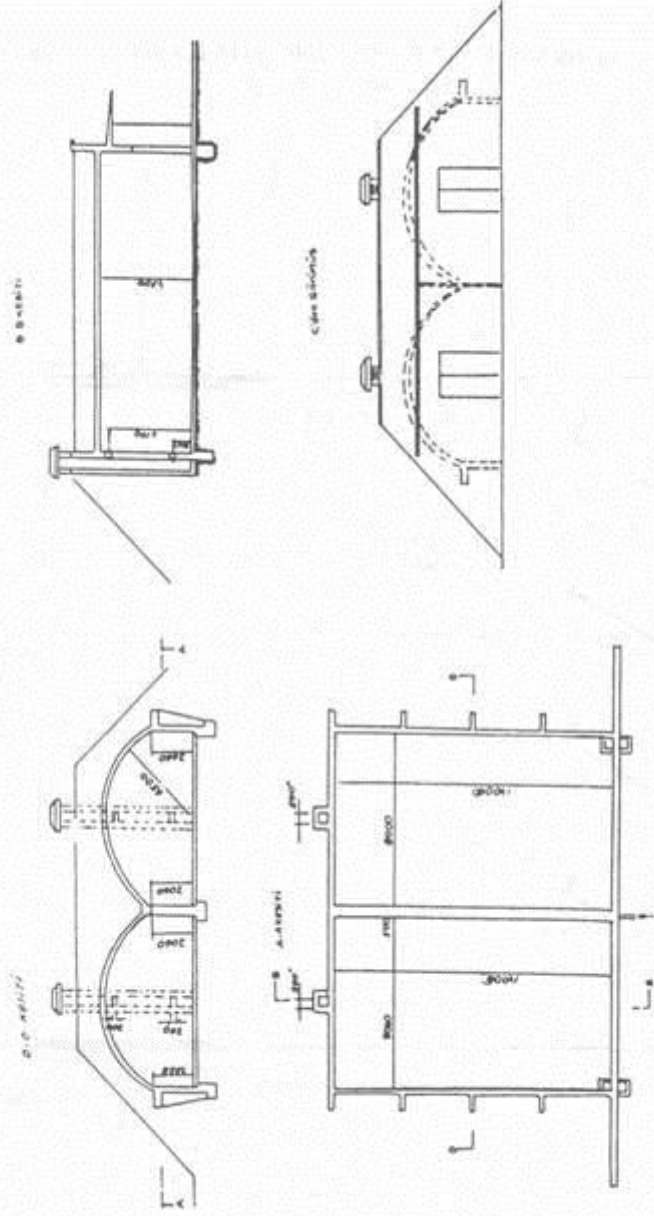
Ek : 3/E-5 (Değişik başlık : 14/5/2001 - 2001/2443 K.) Sürekli Yertüstü Depo Kapı Detayı



Ek : 3/E-6 (Değişik başlık : 14/5/2001 - 2001/2443 K.) Sürekli Yerüstü Depo  
Havalandırma Deliği

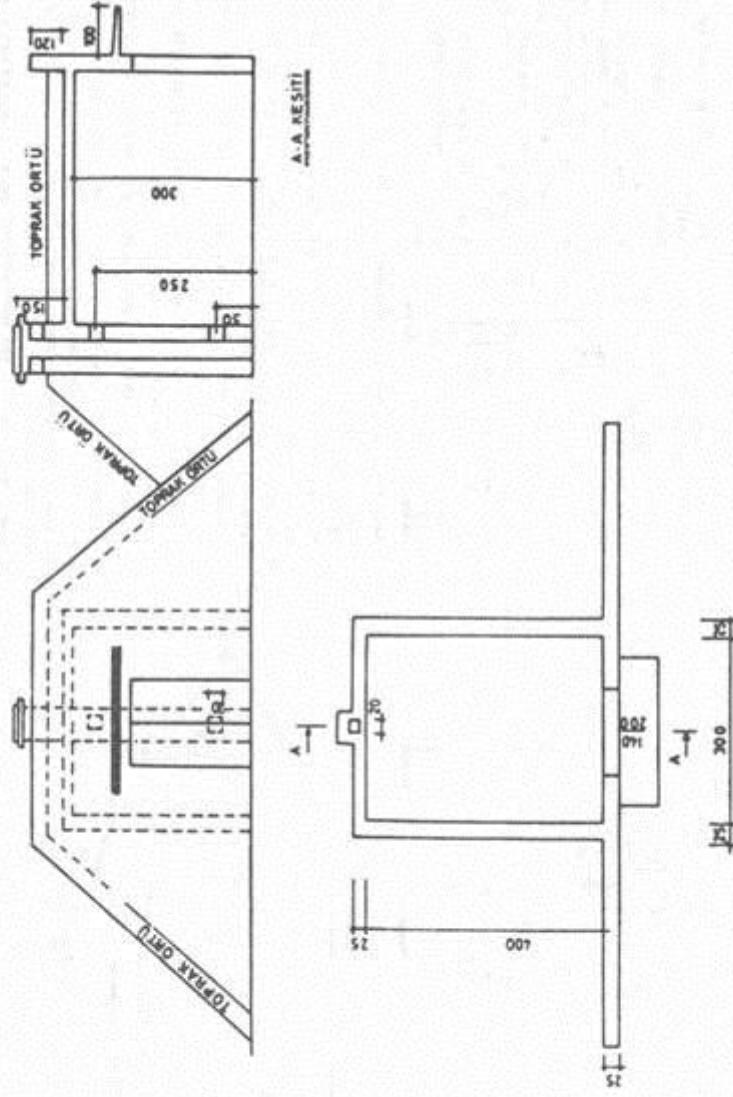


Ek : 3/F-1 (Değişik başlık : 14/5/2001 - 2001/2443 K.) 75 Tonluk İglo Tipi  
(Üstü Toprakla Örtülü) Sürekli Yer Üstü Deposu <sup>(1)</sup>



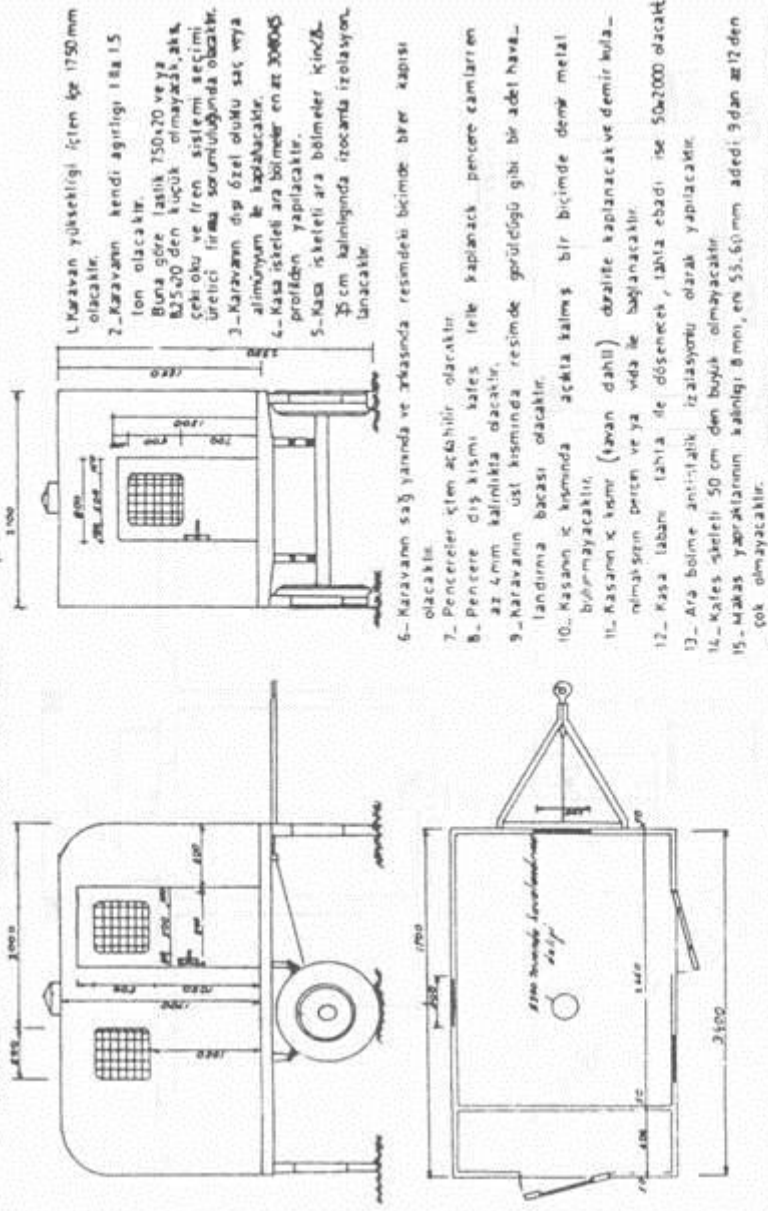
(1) . Bu çizelgeye 14/5/2001 tarih ve 2001/2443 sayılı Tüzükle "Değerler milimetre olarak hesaplanır" not'u eklenmiştir.

Ek : 3/F-2 (Değişik başlık : 14/5/2001 - 2001/2443 K.) 75 Tonluk İglo Tipi  
(Üstü Toprakla Örtülü) Sürekli Yer Üstü Deposu <sup>(1)</sup>



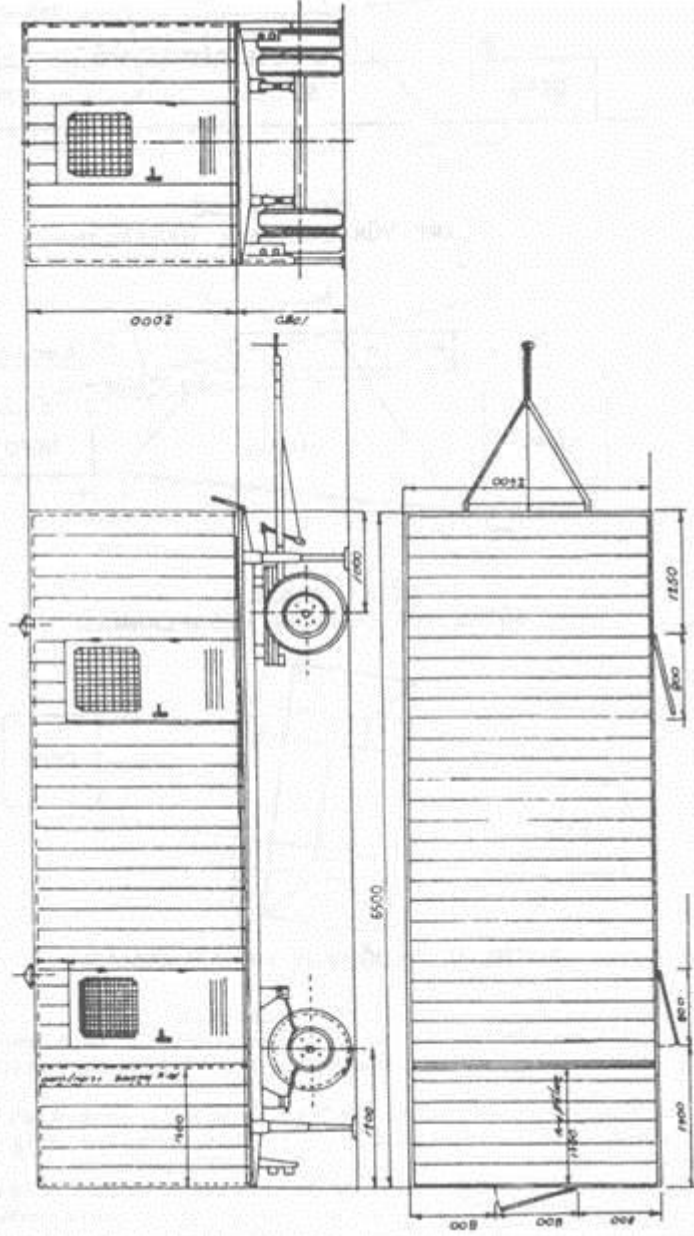
(1) Bu çizelgeye 14/5/2001 tarih ve 2001/2443 sayılı Tüzükle "Değerler santimetre olarak hesaplanır" not'u eklenmiştir.

## Ek: 4/A 2 Tonluk Gezici Depo



Karayolları Trafik Yönetmeliğinin (1) Sayılı Cetveline ve Araçların İmal, Tadil, Montajı, Hakında Yönetmelik Hükümlerine göre ARKADA İşık teçhizatı ve yansıtıcı elemanlar bulunacak fren sistemleriyle teçhiz edilmiş olacaktır.

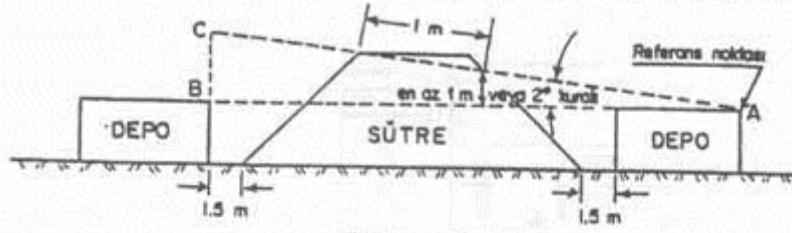
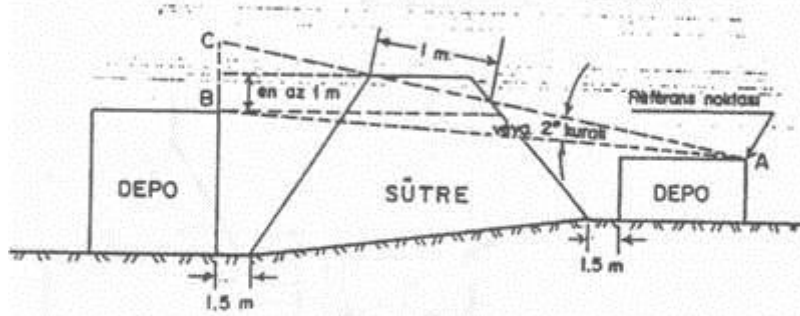
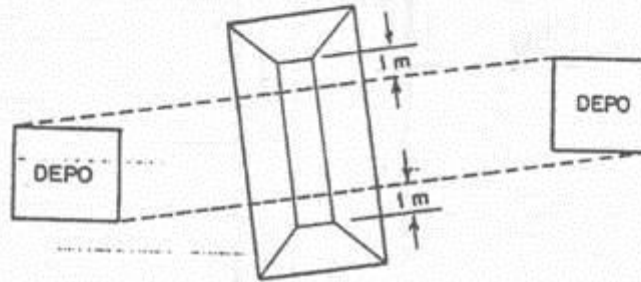
Ek:4/B 10 Tontuk Gezici Depo





## (Ek-5 (Yeniden düzenleme : 14/5/2001 - 2001/2443 K.) SÜTRELER

(Ek-5 (Yeniden düzenleme : 14/5/2001 - 2001/2443 K.) SÜTRELER

DÜZ ARAZİDE  
SÜTRE YÜKSEKLİĞİNİN HESAPLANMASIEĞİMLİ ARAZİDE  
SÜTRE YÜKSEKLİĞİNİN HESAPLANMASI

## SÜTRE ÖZELLİKLERİ

A) Sınıflandırılmış temiz kum (iyi cins kum) için en büyük tane ebatı 6.3 mm'yi ve ebatı 6.3 mm'yi ve ebatı 0,063 mm.'den küçük olan kum miktarı toplamın %15'ini geçmemelidir. Sütre eğim açıları 26-33° olmalıdır.

B) İyi cins çakıllı yada killi siltli kum 75 mm.'den büyük parça olmamak şartı ile herhangi bir inorganik dolgu da kullanılabilir. Ancak iri malzeme oranı 20-75 mm. arası olması halinde ağırlığın % 10 unu geçmemelidir. 0,063 mm.'den küçük parçaların oranı toplamın ağırlıkça % 25'ini geçmemelidir.

C) Sütre malzemesi içerisinde 75 mm.'den büyük parça ve organik malzeme kullanılamaz. Kil miktarı (parça boyutu < 0.02 mm) parça tesirine sebep olabilecek büyük parçaların kesek oluşumunu önlemek için toplam ağırlığın % 20 sini geçemez. Sütre eğimi açıları 0,063 mm'den küçük malzeme oranına bağlı olup, 26-33° olabilir.

D) Sütreinin depo tarafına gelen yüzünün dik duvar olması durumunda ve yapımında tuğla kullanılması halinde dörtte bir, beton kullanılması halinde altıda bir, çelik kullanılması halinde ise yirmidörtte bir oranında sütre genişliği azaltılabilir. Ancak, sütreinin istif üst seviyesi hizasındaki kalınlığı 2.4 metreden az olamaz.

**Ek : 6 (Yeniden Düzenleme : 14/5/2001 - 2443 K.) YERALTI GALERİ TİPİ  
DEPOLARIN ÖZELLİKLERİ**

A) Yeraltı galeri tipi depolar için toprak kalınlığına ilişkin formüller Tüzük kapsamına giren patlayıcı maddeler için geçerli olmak üzere aşağıda gösterilmiştir:

1 – Yeraltı galeri tipi depolarında bir depo hücresi ile komşu diğer bir depo hücresi arasındaki toprak kalınlığı:

$$10,75 k = g \cdot x^3$$

(x) = Hücre ile komşu depo arasındaki metre cinsinden uzaklık

2 – Patlayıcı madde ambalajlarının istifleme kurallarına uyulmak koşuluyla toplu olarak depolanması halinde depo üstünde bulunması gereken toprak kalınlığı:

$$8 \cdot k = g \cdot (y+1)^3$$

(y) = Depo üstünde bulunması gereken metre cinsinden toprak kalınlığı

3 – Patlayıcı madde ambalajlarının, istifleme kurallarına uyulmak koşuluyla bir depoya (hücreye) boylamasına sıralanması halinde, tepo üstünde bulunması gereken toprak kalınlığı:

$$8 \cdot k = g \cdot (3/2 \cdot z+1)^3$$

(z) = Depo üstünde bulunması gereken metre cinsinden toprak kalınlığı

4 – Bir gömme depoda sandıkların konulacağı galerinin uzunluğu:  $L = 3y$

(L) = Galerinin metre cinsinden uzunluğu.

(y) = II nci formülle elde edilen değer

Formüllerdeki:

k, depoya konulacak patlayıcı maddenin kilogram cinsinden miktarını.

g, arazinin cinsine göre:

Hafif toprak için  $g = 1,25$

Adi toprak için  $g = 1,50$

Kuvvetli kum için  $g = 1,75$

Taşla karışık toprak için  $g = 2,00$

Fazla killi toprak için  $g = 2,25$

Kaya için  $g = 3,00$

Depo inşaatının beton olması halinde  $g = 2,50$

Depo inşaatının betonarme olması halinde  $g = 3,00$  katsayısını göstermektedir.

MUHTELİF MİKTARLAR VE (g) LER İÇİN (x, y, z, l) NİN HESAPLANMIŞ DEĞERLERİ

		Depoya Konulacak Patlayıcı Madde: k (kg)						
g		5000	10000	15000	20000	30000	40000	50000
x	2,25	29	36,5	41,5	46	52,5	58	62
	2,5	28	35	40,5	44,5	50,5	50	60
	3	26,5	33	38	41,5	47,5	52,5	56,5
y	2,25	25,5	32	37	40,5	46,5	51,5	55,5
	2,5	24,5	31	35,5	39	45	49,5	53,5
	3	23	29	33,5	37	42	46,5	50
z	2,25	17	21,5	24,5	27	31	34,5	37
	2,5	16,5	21	24	26	30	33	36
	3	15,5	19,5	22,5	24,5	28,5	31	33,5
L	2,25	75,5	96	110	121,5	139,5	154	166
	2,5	72,5	92,5	106	117	134,5	148,5	160
	3	68,5	87	100	110	126,5	139,5	150,5

B) Bir yeraltı galeri tipi depoda 2 numaralı formüle göre bulunacak toprak kalınlığına ulaşmaya kadar giriş galerisi açılır. Depo hücresi, giriş galerisi sonunda buna dik olarak 4 numaralı formüle göre bulunacak (L) uzunluğunda galeri açılarak yapılır.

Giriş galerisi uzunluğu 3 numaralı formülle bulunacak toprak kalınlığından az (z) olmayacaktır.

Depo hücresine 200 kilogramdan çok patlayıcı madde konulacaksa hücre galerisi karşısına 3 metre uzunlukta patlamaya karşı bir galeri açılır.

C)Yeraltı galeri tipi deponun giriş ağzına 2 metre uzaklıkta 3 metre uzunluğunda hücre biçiminde bir siper yapılacaktır. Bu siperin etrafı, yüksekliği ve genişliği depo giriş ağzı alanının iki katı olarak toprakla örtülür.

D)Yeraltı galeri tipi depolar genel ulaşım yollarından en az 20 metre, oturlan binalarla içinde çalışılan tesis ve fabrikalardan en az 50 metre uzaklıkta olacaktır.

3068-1/3079

**14/8/1987 TARİH VE 7/12028 SAYILI BAKANLAR KURULU KARARI İLE  
YÜRÜRLÜĞE KONULAN TÜZÜĞE EK VE DEĞİŞİKLİK GETİREN TÜZÜKLERİN  
YÜRÜRLÜĞE GİRİŞ TARİHLERİNİ GÖSTEREN ÇİZELGE**  
Ek ve Değişiklik Getiren Tüzüğü Yürürlüğe Koyan Kararnamenin

<b>Tarihi</b>	<b>Numarası</b>	<b>Farklı Tarihte Yürürlüğe Giren Maddeler</b>	<b>Yürürlüğe Giriş Tarihi</b>
4/5/1999 14/5/2001 28/10/2004	99/12746 2001/2443 2004/8057	— — 82, 96, 113 ve 118	14/5/1999 23/5/2001 12/11/2004